



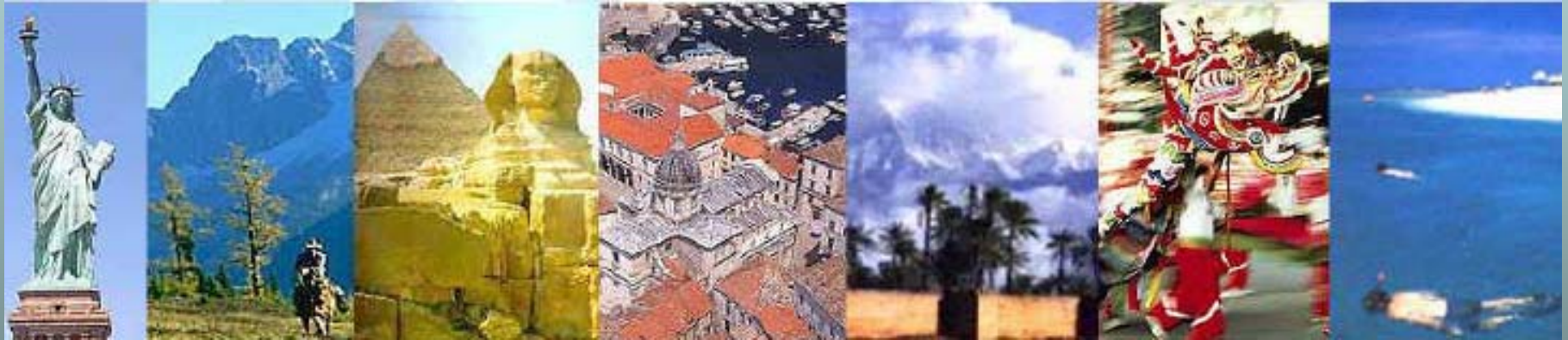
Lima, Perú

Noviembre 2004



Organización Mundial del Turismo

Estado actual del turismo mundial



2004

OMT - WTO - BTO

Datos relevantes: el turismo en el mundo

La Organización Mundial del Turismo ha caracterizado la posición actual del turismo con 5 palabras clave

- Magnitud
- Crecimiento
- Mundialización
- Vulnerabilidad
- Resistencia

Magnitud: el turismo en 2004

**694 millones
de
Turistas Internacionales**

**514.4 miles millones de dólares
de Ingresos por Turismo**

454.8.4 miles millones de euros

Magnitud: el turismo en 2004

Entre el 5% y el 10%
del PIB Mundial

230 millones
de Empleos

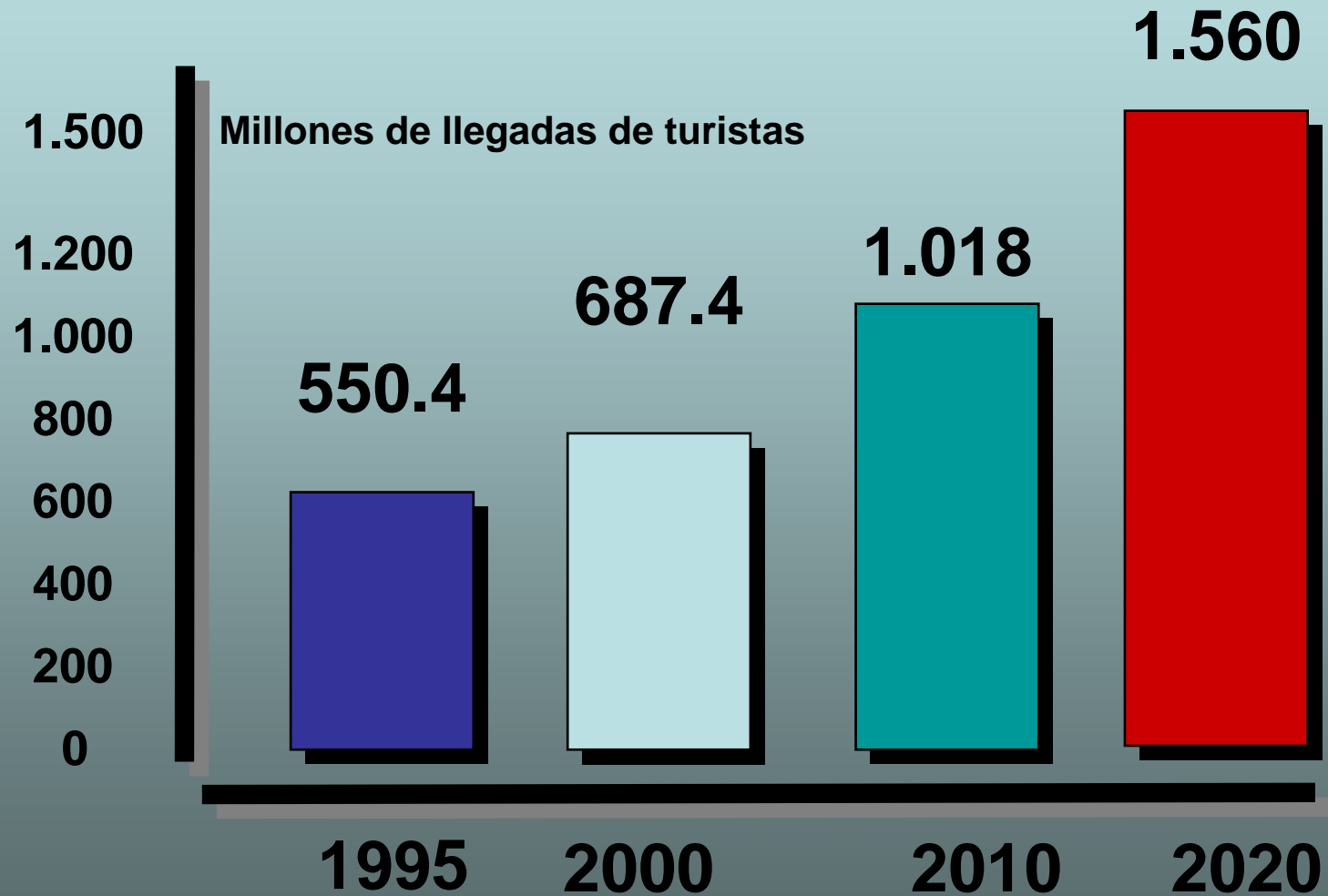


La imparable expansión del turismo internacional

Llegadas de turistas internacionales por regiones receptoras, 1950-2000

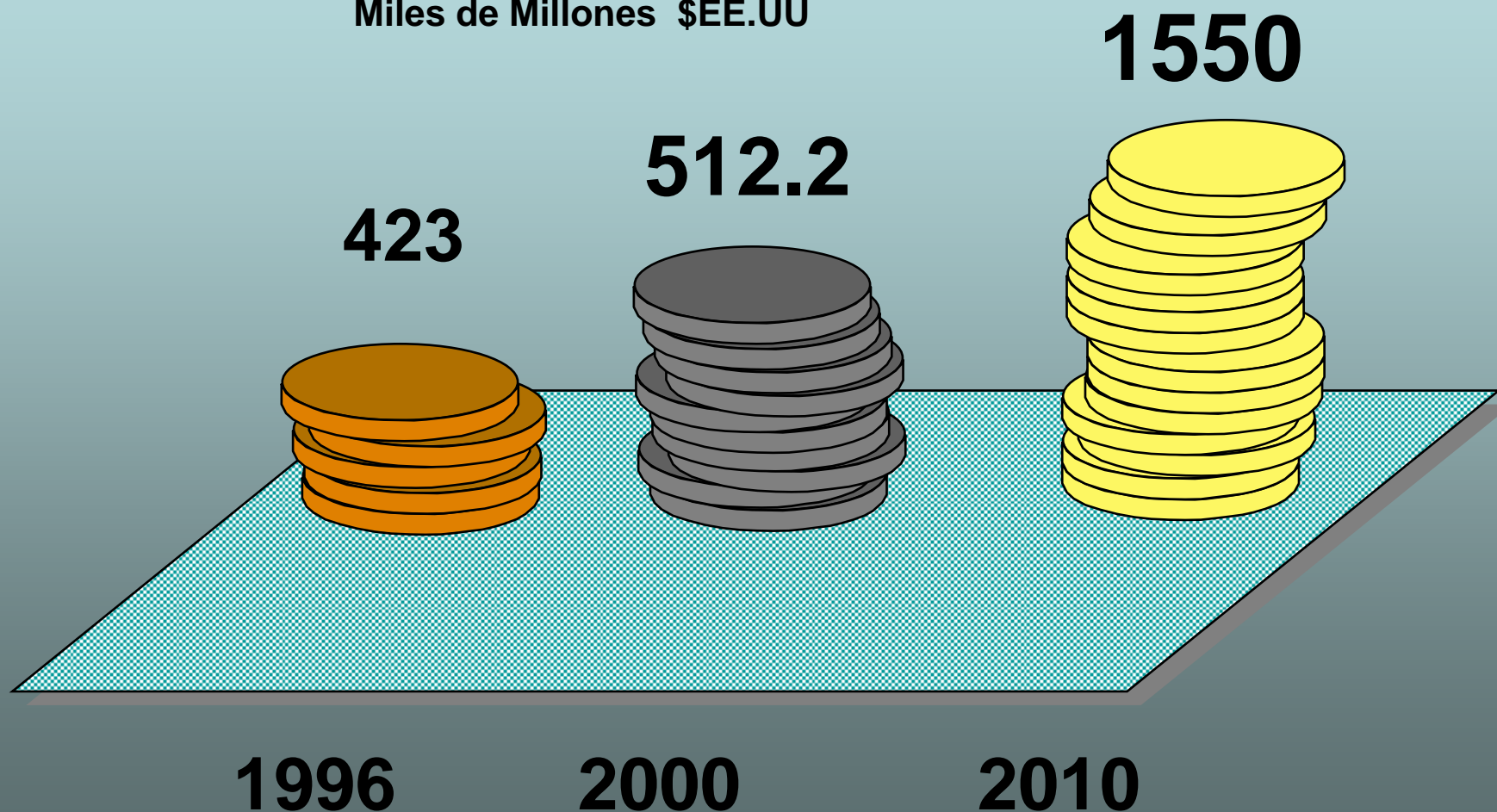


Proyección de Crecimiento



Ingresos turísticos mundiales

PERSPECTIVAS DE CRECIMIENTO
Miles de Millones \$EE.UU

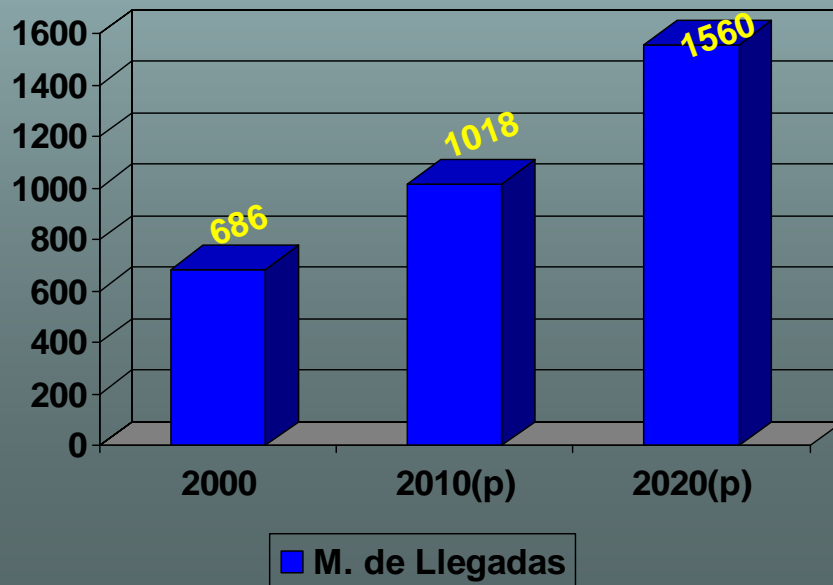


La Oportunidad del Turismo

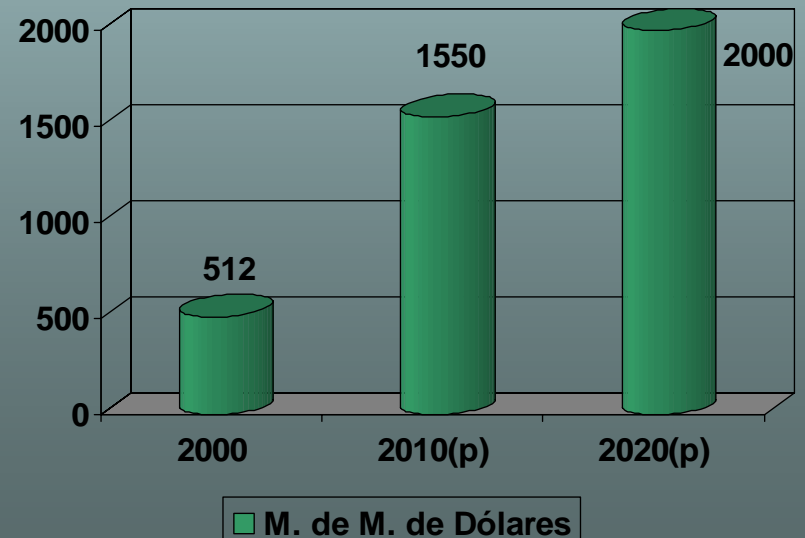
La OMT estima en el año 2010 los países del mundo recibirán unos 1,018 millones de llegadas de turistas, lo que representa unos 1,550 millones de millones de dólares por ingresos.

**Para 2020 se esperan: 1,560 M de Llegadas y
\$ 2,000 M de M de dólares**

Millones de Llegadas



Millones de Millones de dólares



Perspectivas Mundiales y Regionales

	1990	2000	2010	%
EUROPA	280.6	392.7	525	3.1
ASIA OR. / PAC.	57.7	115.3	229	7.6
AMERICAS	93	128	195	3.8
AFRICA	15	27.4	37	4.6
ORIENTE MED.	9.7	24	21	4.3
MUNDO	456 .0	687.4	1018	4.1

Llegadas de Turistas en millones

Mundialización

Rango	1950	Cuota Mundial	1970	Cuota Mundial	1990	Cuota Mundial	2000*	Cuota Mundial
1	Estados Unidos	71%	Italia	43%	Francia	38%	Francia	35%
2	Canadá		Canadá		Estados Unidos		Estados Unidos	
3	Italia		Francia		España		España	
4	Francia		España		Italia		Italia	
5	Suiza		Estados Unidos		Hungría		China	
6	Irlanda	17%	Austria	22%	Austria	19%	Reino Unido	15%
7	Austria		Alemania		Reino Unido		Federación de Rusia	
8	España		Suiza		México		México	
9	Alemania		Yugoslavia		Alemania		Canadá	
10	Reino Unido		Reino Unido		Canadá		Alemania	
11	Noruega	9%	Hungría	10%	Suiza	11%	Austria	11%
12	Argentina		Checoslovaquia		China		Polonia	
13	México		Bélgica		Grecia		Hungría	
14	Países Bajos		Bulgaria		Portugal		Hong Kong (China)	
15	Dinamarca		Rumanía		Malasia		Grecia	
	Otros	3%	Otros	25%	Otros	33%	Otros	38%
Total	25 millones		166 millones		456 millones		687 millones	



2001 cambio de tendencia

Turismo mundial caracterizado por:

- desaceleración económica mundial de las principales economías
- incertidumbre general a raíz de ataques 11S y la guerra contra el terrorismo
- no hay un decrecimiento en el volumen sino, sobre todo, cambios en la demanda
- presión generalizada sobre los ingresos

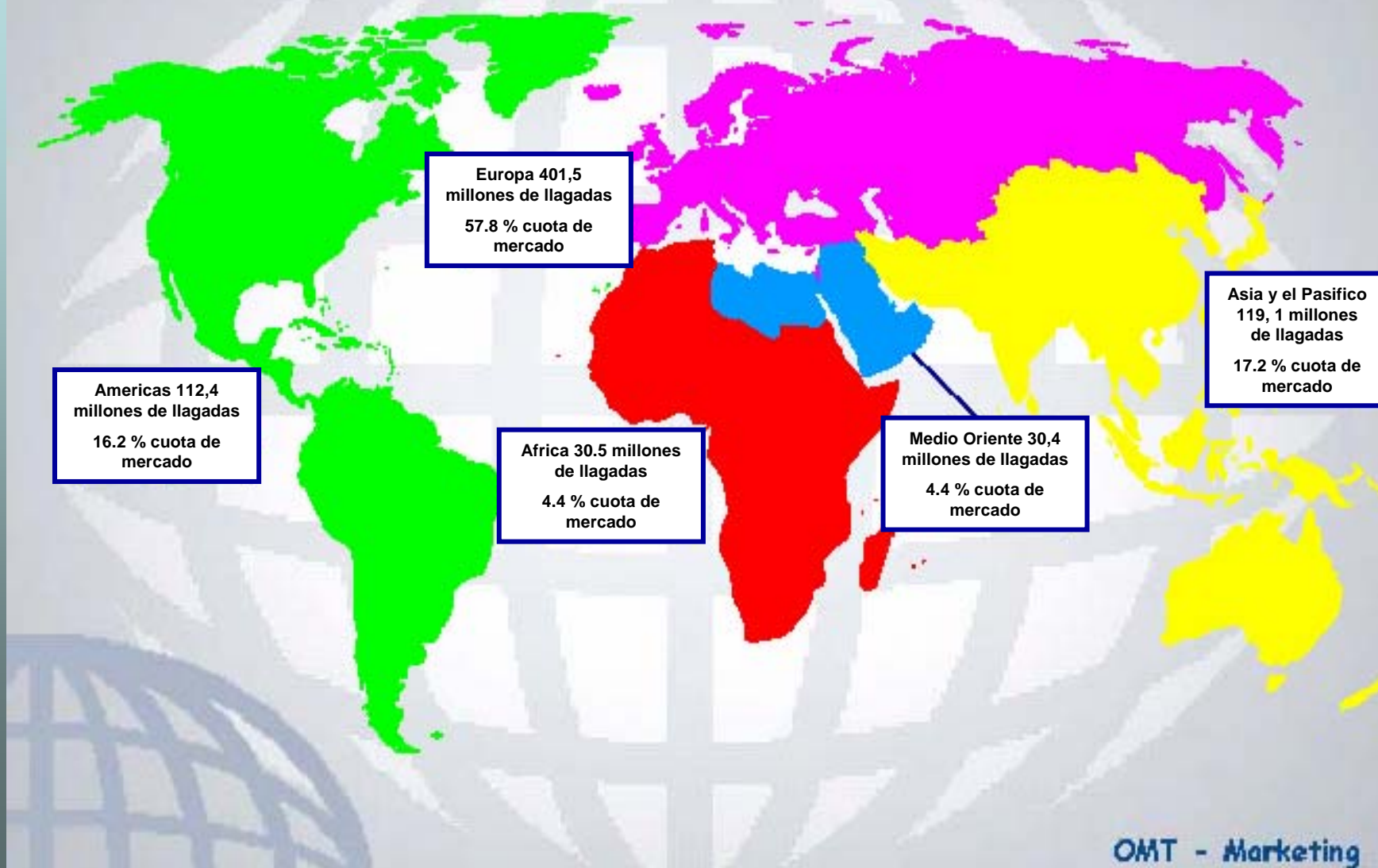
Llegadas de turistas internacionales por Subregiones

	Ingresos por turismo internacional									Llegadas de turistas internacionales			
	Variación		\$\$\$UUU		Ingresos por llegada	euro		Ingresos por llegada	Cuota de mercado (%)	Variación		Cuota de mercado (%)	
	Monedas locales, precios constantes (%)		(miles de millones)			(miles de millones)				(millones)	(%)		
	02/01	03*/02	2002	2003*		2002	2003*			2003*	2003*		03*/02
Mundo	0,3	-2,2	474,2	514,4	740	501,6	454,8	660	100	694,0	-1,2	100	
Europa	-1,8	-2,8	240,5	281,9	700	254,3	249,2	620	54,8	401,5	0,4	57,8	
Europa del Norte	4,1	-1,5	35,5	40,7	860	37,6	35,9	760	7,9	47,1	1,5	6,8	
Europa Occidental	-0,6	-2,7	87,1	102,8	740	92,2	90,9	650	20,0	139,1	-1,4	20,0	
Eur. Central/Oriental	-4,4	-4,3	23,5	25,5	370	24,8	22,5	330	5,0	68,3	4,7	9,8	
Eu. Mediterránea Meridional	-4,5	-3,0	94,4	113,0	770	99,8	99,9	680	22,0	147,0	0,0	21,2	
Asia y el Pacífico	5,1	-11,1	94,7	88,6	740	100,1	78,3	660	17,2	119,1	-9,3	17,2	
Asia del Nordeste	11,1	-10,2	47,9	43,7	650	50,7	38,6	570	8,5	67,2	-8,8	9,7	
Asia del Sudeste	-1,5	-13,2	27,4	24,9	700	28,9	22,0	620	4,8	35,7	-15,4	5,1	
Oceanía	1,2	-14,7	14,3	14,5	1.550	15,2	12,8	1.370	2,8	9,4	-1,9	1,4	
Asia Meridional	-2,6	1,2	5,1	5,4	800	5,4	4,8	700	1,1	6,8	16,5	1,0	
Américas	-4,8	-0,3	114,3	115,8	1.030	120,8	102,3	910	22,5	112,4	-2,1	16,2	
América del Norte	-8,0	-3,9	85,1	83,8	1.100	90,0	74,1	970	16,3	76,1	-6,7	11,0	
El Caribe	-3,2	12,3	16,6	17,8	1.030	17,6	15,7	910	3,5	17,3	7,6	2,5	
América Central	12,3	8,1	3,4	3,7	760	3,6	3,3	670	0,7	4,9	3,4	0,7	
América del Sur	14,2	7,4	9,2	10,5	740	9,7	9,3	650	2,0	14,2	13,5	2,0	
África	2,0	-2,6	11,8	14,0	460	12,6	12,5	410	2,7	30,5	4,9	4,4	
África del Norte	-16,2	-7,1	3,8	4,0	370	4,0	3,5	330	0,8	10,8	4,8	1,6	
África Subsahariana	11,8	-0,1	8,0	10,0	510	8,5	8,9	450	1,9	19,8	4,9	2,8	
Oriente Medio	11,6	17,1	13,0	14,1	460	13,7	12,5	410	2,7	30,4	10,3	4,4	



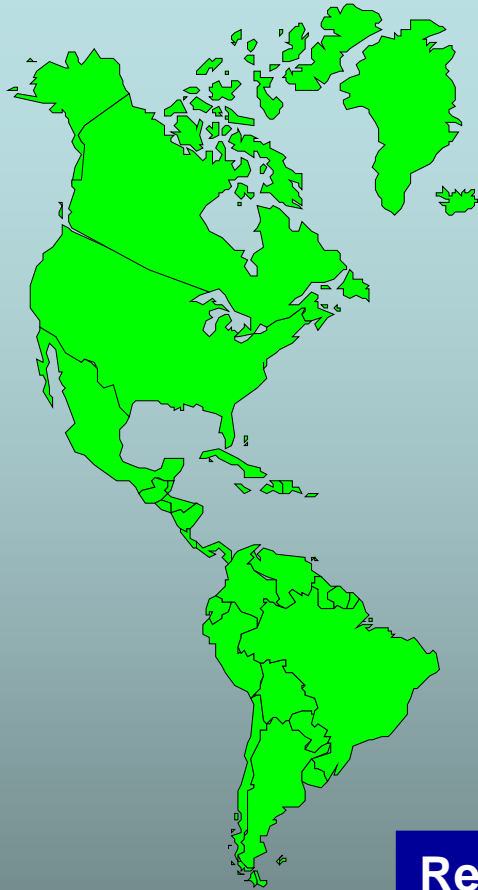
Turismo internacional por región, 2002*

Llegadas de turistas internacionales y cuota de mercado



Llegadas e ingresos turismo internacional

Mapa de América

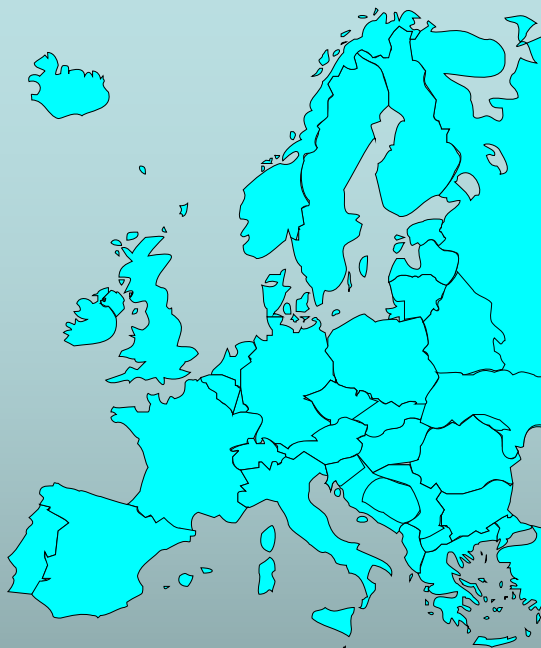


Datos 2003:La llegada de turistas está en millones.

Los ingresos en miles de millones de dólares americanos.

Las varaciones están entre paréntesis () y son con respecto al 2002.

Región	Llegadas Tur. Inter.	Ingre. Tur. Inter
Norteamérica:	76.1 mill. (- 6.7%)	83.8 m. de mill.
El Caribe	17.3 mill. (7.6%)	17.8 m. de mill.
América Central	4.9 mill (3.4%)	3.7 m.de mill.
América del Sur	14.2 mill. (13.5%)	10.5 m. de mill.
Toda América	112.4 mill (-2.1 %)	115.8 m. de mill.
Cuota de Mercado	16.2 %	



Llegadas e ingresos turismo internacional

Mapa de Europa.

Datos 2003:La llegada de turistas está en millones.

Los ingresos en miles de millones de dólares americanos.

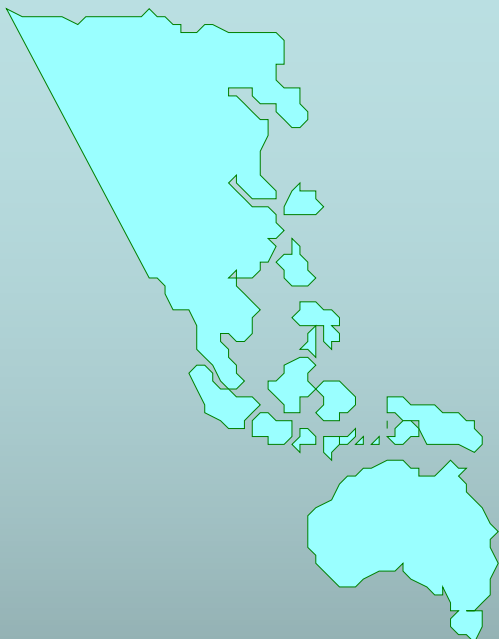
Las varaciones están entre parentesis () y son con respecto al 2002.

Región	Lleg. Tur. Inter.y varia.	Ingre, Tur. Inter
Europa del N.	47.1mill. (1.5%)	40.7 m. de mill.
Europa Occi.	139.1 mill. (-1.4%)	102.8 m. de mill.
Eur. Central/Ori	68.3 mill (4.7%)	25.5 m. de mill.
Eur. Medit. Meridio.	147 mill. (0.0%)	113.0 m. de mill.

Todo Europa: 401.5 mill. (0.4%)

281.9 m. de Mill.

Cuota de mercado de todo Europa 57.8%



Llegadas e ingresos turismo internacional

Mapa de Asia y Pacífico.

Datos 2003:La llegada de turistas está en millones.

Los ingresos en miles de millones de dólares americanos.

Las varaciones están entre parentesis () y son con respecto al 2002.

Región	Lleg. Tur. Inter.y varia.	Ingre. Tur. Inter
Asia del Nordeste	67.2 mill. (-8.8%)	43.7 m. de mill.
Asia del Sudeste	35.7 mill. (-15.4%)	24.9 m.de mill.
Oceanía	9.4 mill. (-1.9%)	14.5 m. de mill.
Asia Meridional	6.8 mill. (16.5%)	5.4 m. de mill.

Total de Asia y P.119.1 mill. (-9.3%)88.6 m. de mill.

Cuota de mercado 17.2 %

Ranking por País

Los primeros destinos turísticos del mundo

Llegadas de turistas internacionales

Rango	Series	millones		Variación (%)	
		2002	2003*	02/01	03*/02
1 Francia	TF	77,0	75,0	2,4	-2,6
2 España	TF	52,3	52,5	4,5	0,3
3 Estados Unidos	TF	41,9	40,4	-6,7	-3,6
4 Italia	TF	39,8	39,6	0,6	-0,5
5 China	TF	36,8	33,0	11,0	-10,3
6 Reino Unido	VF	24,2	24,8	5,9	2,6
7 Austria	TCE	18,6	19,1	2,4	2,6
8 México	TF	19,7	18,7	4,6	-4,9
9 Alemania	TCE	18,0	18,4	0,6	2,4
10 Canadá	TF	20,1	17,5	1,9	-12,7

Ingresos por turismo internacional

Rango	\$EEUU				Divisas locales	
	miles de millones		Variación (%)		Variación (%)	
	2002	2003*	02/01	03*/02	02/01	03*/02
1 Estados Unidos	66,5	65,1	-7,4	-2,2	-7,4	-2,2
2 España	33,6	41,7	2,2	24,1	-3,2	3,7
3 Francia	32,3	36,6	7,8	13,2	2,1	-5,4
4 Italia	26,9	31,3	4,3	16,2	-1,2	-2,8
5 Alemania	19,2	23,0	4,0	20,0	-1,5	0,3
6 Reino Unido	17,6	19,4	8,1	10,5	3,8	1,4
7 China	20,4	17,4	14,6	-14,6	14,6	-14,6
8 Austria	11,2	13,6	11,1	21,0	5,2	1,2
9 Turquía	11,9	13,2	18,2	10,9	45,4	10,5
10 Grecia	9,7	10,7	3,1	9,9	-2,3	-8,2

Fuente: Organización Mundial del Turismo (OMT) ©

(Cifras procedentes de la OMT, junio de 2004)

Los 10 primeros destinos captan casi la mitad del turismo internacional, tanto en términos de llegadas como de ingresos.

Las cifras de llegadas e ingresos están sujetas a cambios pues la Secretaria de la OMT está aun recogiendo cifras y muchos países todavía tienen que dar sus datos o pueden revizar los que han comunicado.

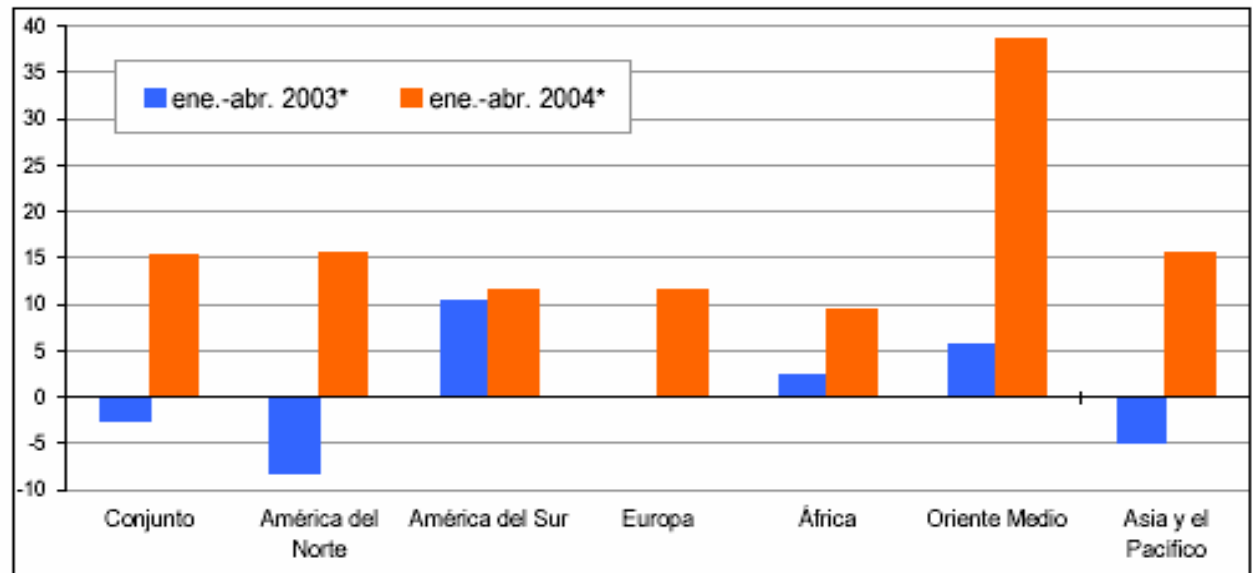
Vulnerabilidad.

Transporte aéreo

El tráfico aéreo de pasajeros muestra recuperación. Según la IATA, el tráfico internacional aumentó más de un 15% hasta abril, con tasas de crecimiento del 10% o más en todas las regiones. Los resultados fueron especialmente buenos en Oriente Medio (+39%), en Asia y Pacífico (+16%), y en América del Norte (+16%).

Datos de tráfico internacional de pasajeros en vuelos regulares cubiertos por las líneas aéreas de la IATA que han facilitado información.

Tráfico internacional de los transportistas de la IATA por región de registro de la compañía aérea
% de variación



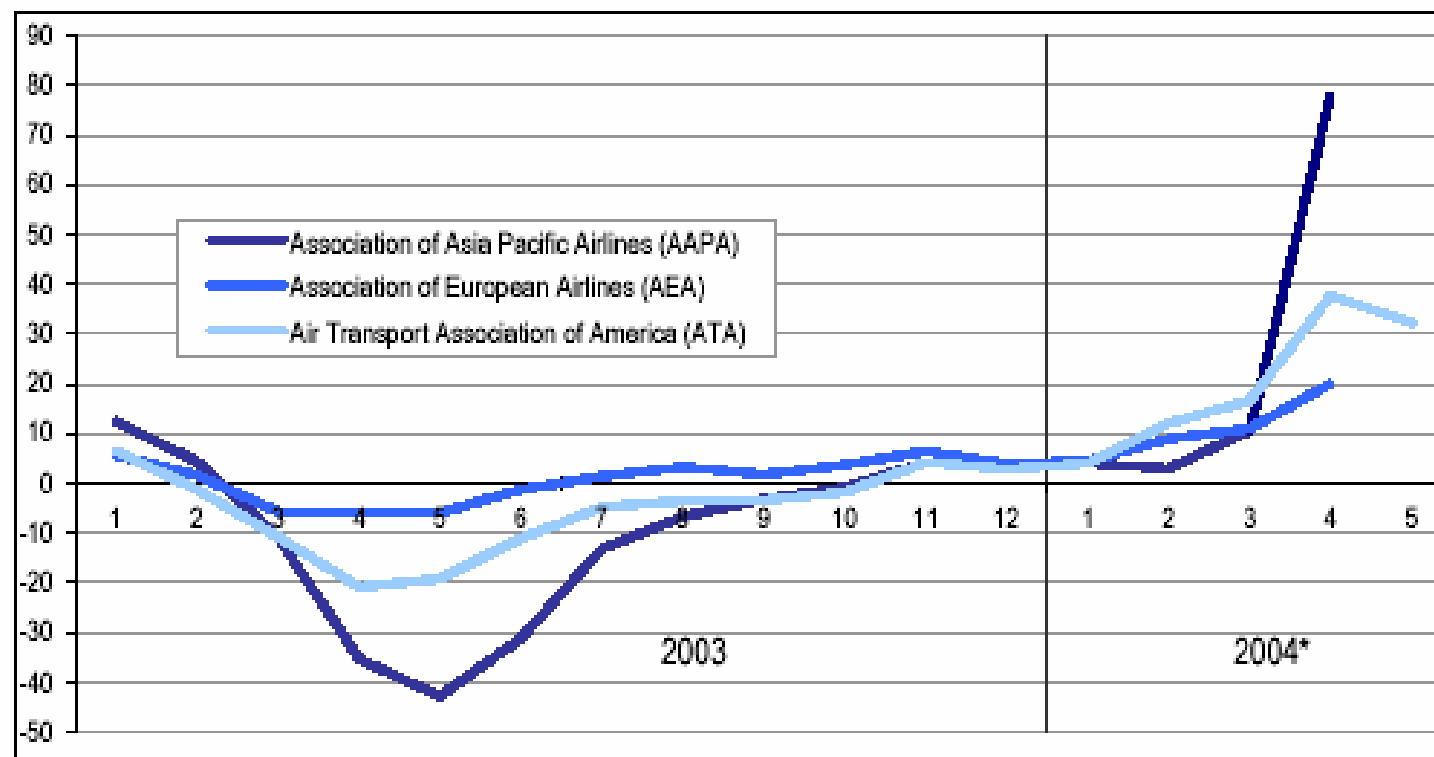
Fuente: compilado por la OMT a partir de datos de la IATA

Los datos de las líneas aéreas son un indicador especialmente bueno de la evolución a corto plazo del tráfico interregional. Sin embargo en materia de tráfico intraregional, el transporte aéreo compite con otros medios de transporte alternativos (en especial el transporte terrestre, pero también el marítimo y fluvial), y está expuesto a los cambios de medio de transporte (en función del precio relativo, de la percepción de seguridad, etc.). Además, en este caso el tráfico no se expresa en número de pasajeros transportados, sino que se mide en función de los pasajeros-kilómetro (RPK, un RPK es un kilómetro viajado por pasajero con billete pagado). Esto supone que en los datos de tráfico total, el tráfico a larga distancia está relativamente sobreponderado con respecto al tráfico a corta distancia.

Evolución del tráfico aéreo internacional

Trafico aéreo en rutas internacionales por mes (RPK)

% cambio sobre mismo mes año anterior

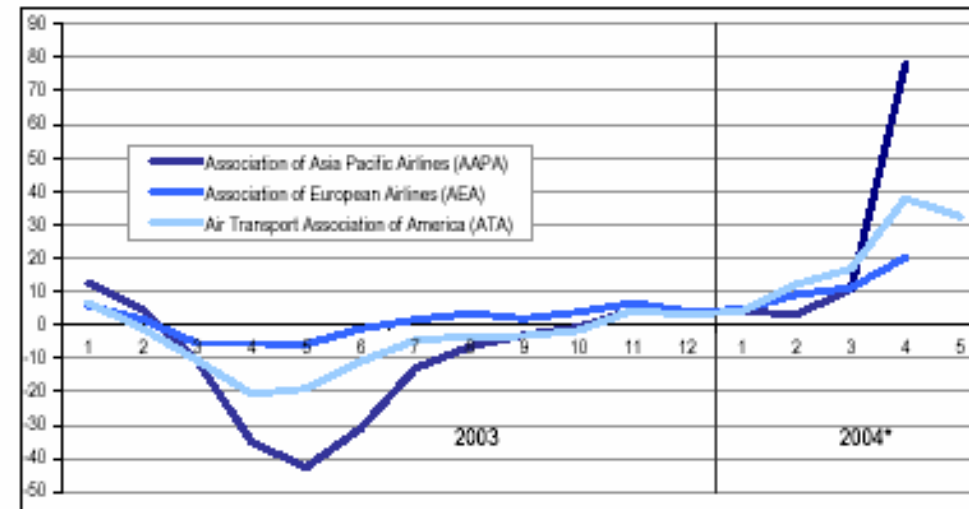


Fuente: compilado por la OMT a partir de datos de ATA, AEA y AAPA

Evolución del tráfico aéreo internacional

Trafico aéreo en rutas internacionales por mes (RPK)

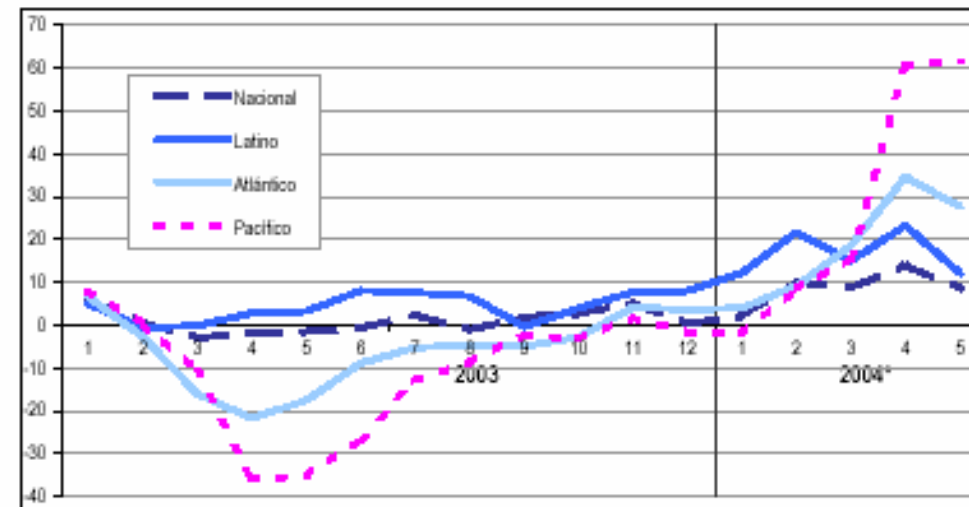
% cambio sobre mismo mes año anterior



Fuente: compilado por la CMT a partir de datos de ATA, AEA y AAPA

ATA: Trafico aéreo en rutas seleccionadas por mes (RPK)

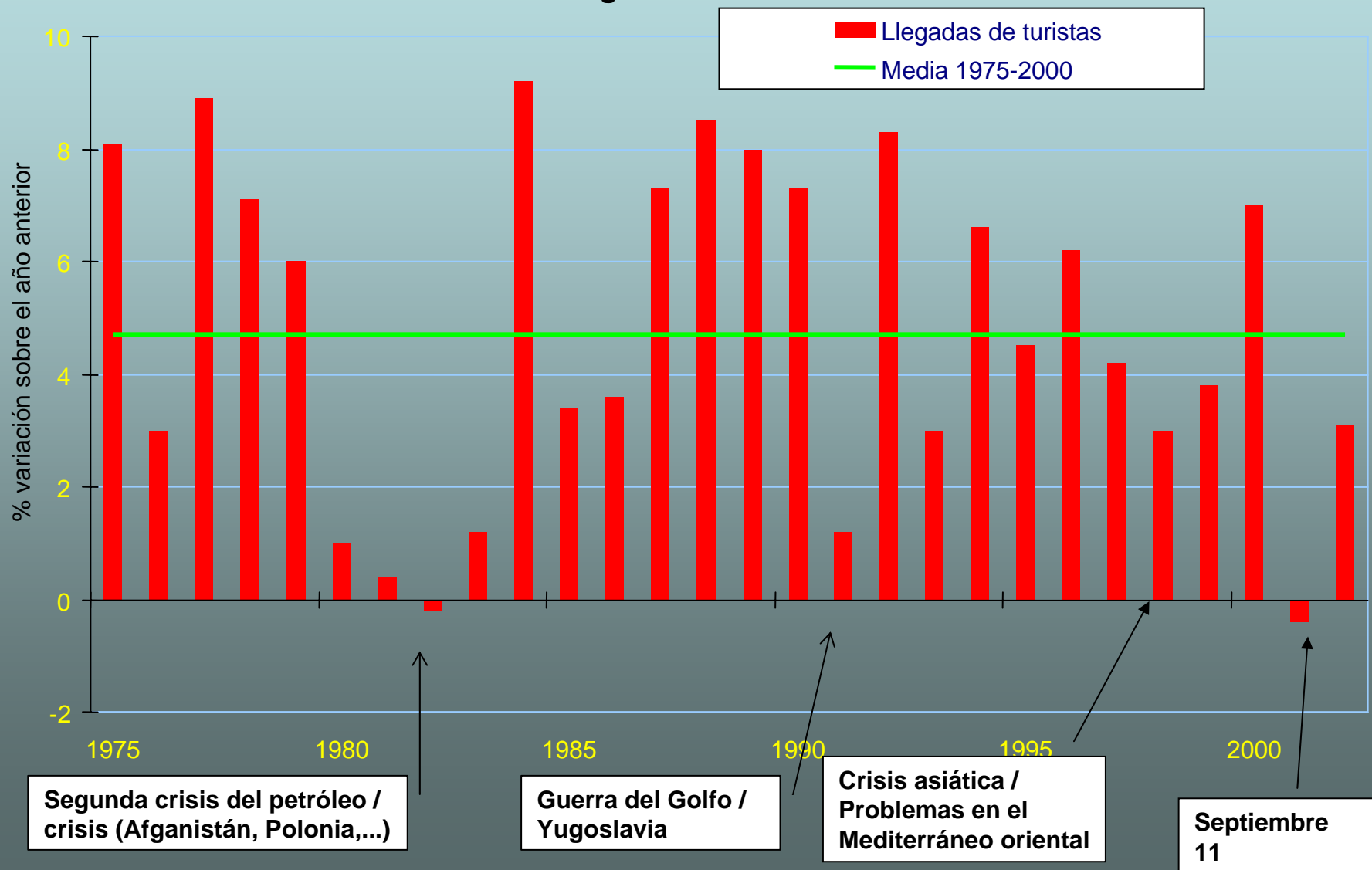
% cambio sobre mismo mes año anterior



Fuente: compilado por la CMT a partir de datos de ATA

Vulnerabilidad / resistencia

Crecimiento de las llegadas de turistas internacionales



2003: un año muy irregular

tres "plagas" juntas:

- guerra de Iraq
- SRAS
- economía persistentemente débil





Guerra de Iraq

- la prolongación de la elevada incertidumbre previa fue casi tan perjudicial como la propia guerra
- esta vez, los destinos y los operadores estaban mejor preparados
- todas las regiones resultaron afectadas, sobre todo Oriente Medio y América del Norte
- la incertidumbre y la inestabilidad se disiparon progresivamente cuando se declaró el fin del conflicto
- muchos miedos no se materializaron (guerra larga, nuevos atentados terroristas de gran magnitud, escalada de los precios del petróleo, etc)
- recuperación rápida y sólida en Oriente Medio, y más lenta en América del Norte



SRAS

- totalmente inesperado (a diferencia de la guerra de Iraq)
- la confusión inicial agravó el problema
- de una reacción deficiente a una reacción excesiva
- miedo generalizado, dificultad para afrontar riesgos poco conocidos
- azotó más duramente a la región más dinámica, y en especial a destinos y mercados del noreste y el sureste asiáticos que habían registrado los índices de crecimiento más elevados tanto en turismo emisor como receptor durante los últimos años
- la repercusión se hizo sentir también en países no afectados directamente por el brote, por su papel de puntos de tránsito
- el peor mes fue mayo, cuando algunos destinos registraron un volumen inferior a la mitad de lo habitual
- recuperación en V, pero aún queda por hacer
- ¿se hubieran podido reducir los daños?



Debilidad de la economía

- desde comienzos de 2001, ya antes del 11-S, la economía mundial sufría un desaceleramiento mundial tras el raudo crecimiento y la burbuja de finales de los noventa
- escenario general de restricción del gasto y presión sobre los precios
- en particular, los viajes de negocio se limitaron y se redujeron los costos (menos y más baratos)
- en 2003 la largamente esperada reactivación económica volvió a retrasarse por la incertidumbre del conflicto de Iraq
- varios países sufrieron una recesión moderada
- Europa, en particular, se vio gravemente afectada, pero, en menor medida, también sufrieron América y Asia

•Cambios en el comportamiento del Turismo.

Comportamiento del turismo 2003 -2004

Mientras que en el periodo 1996-2000 los ingresos por turismo crecieron más que las llegadas, en los últimos tres años se ha invertido esa tendencia.

En tiempos de economía débil una reacción típica es que no se reducen los viajes pero si se contienen los gastos. Se reduce la duración de los viajes, se visitan destinos con precios más accesibles, se utilizan medios de transporte y de alojamiento menos caros. Además se seleccionan destinos más próximos usando medios de transporte terrestre, con lo que se reducen los viajes de larga distancia y aun más el gasto turístico.

2003

Los resultados crecen en general por la demanda pendiente después de tres años difíciles.

En 2003 Se refleja una fuerte devaluación del dólar americanos frente a muchas monedas en especial frente al euro.

Expresados en moneda local en muchos casos los ingresos fueron menores que los del año anterior.

En 2003 el tipo de cambio del euro respecto al dólar estaba un 20% sobre el valor medio correspondiente a 2002.

En 2003 los ingresos por turismo internacional decrecieron un 2% sobre los niveles alcanzados en 2002.

Debido a la evolución de los tipos de cambio, también se ha modificado las cuotas de mercado atribuibles a cada región.

Europa pasó de 51% en 2002 a 55% en 2003.

Américas se redujo poco menos de dos puntos quedando en 23%

...Cambios en el comportamiento del Turismo.

Asia y pacífico disminuyó tres puntos quedando en 17%

África y Oriente Medio permanecieron ligeramente por debajo de los ingresos mundiales.

Los ingresos medios en cada región dependen; del perfil de sus visitantes, siendo determinante la duración de la estancia, el motivo principal de la visita, la parte atribuible a las llegadas de larga distancia, la importancia de las llegadas de excursionistas, etc.

2004

En 2004 todas las regiones muestran una fuerte recuperación pero en especial los destinos asiáticos como reacción al SRAS.

Los factores que han marcado la evolución del sector del turismo en los últimos años han configurado una mayor competencia entre destinos y consecuentemente han estimulado a mejorar la gestión de los destinos y la promoción del turismo.

Las compañías de bajo coste aumentan su capacidad, expanden su cobertura regional e incentivan viajes intraregionales.

El turismo de ocio a pesar de los incentivos que ofrecen los tour operadores para adelantar el momento de la compra, se mantiene la tendencia de comprar a última hora y a través de internet.

Debido a la mejor situación económica, el turismo de negocios comienza a dar signos de recuperación aunque también lo haga reservando a última hora.

Se recuperó la confianza de los consumidores y de los empresarios turísticos, lo que ha liderado el relanzamiento del turismo en 2004.

A pesar de la incertidumbre con las amenazas de ataques terroristas o de los precios de los productos energéticos, estos no parecen afectar, de momento, al turismo.

Ingresos Turismo internacional 2003

Ingresos Turismo Internacional:

514.4 miles de millones de dólares americanos.

Cuotas (partes) de Mercado:

Europa: 57.8 %

Asia y Pacífico 17.2%

Américas: 16.2%

África: 4.4%

Oriente Medio: 4.4%

Ingresos medios por llegada:

Mundo: 740

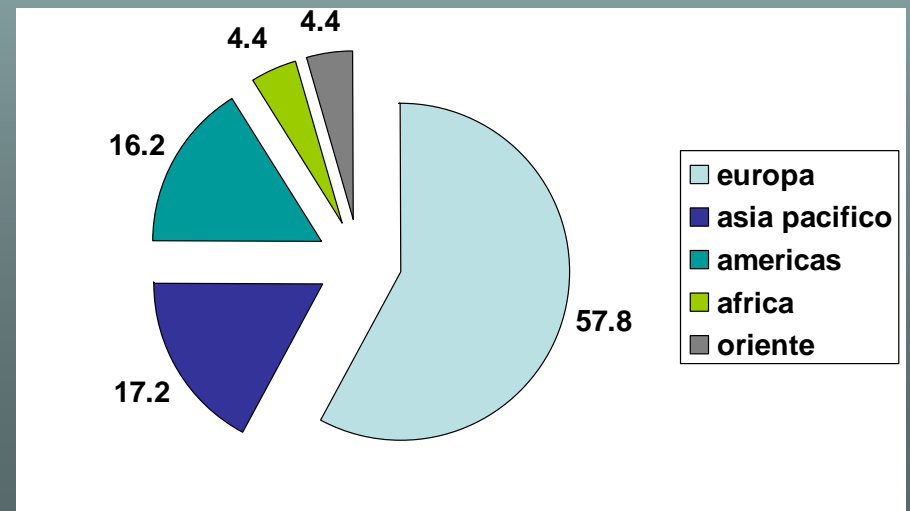
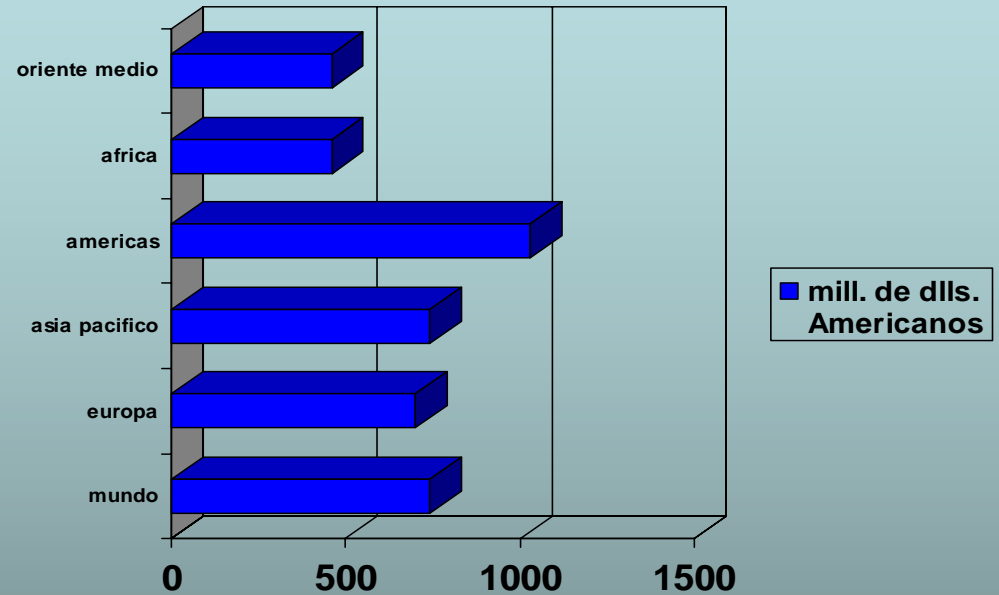
Europa: 700

Asia y Pacífico: 740

Américas: 1,030

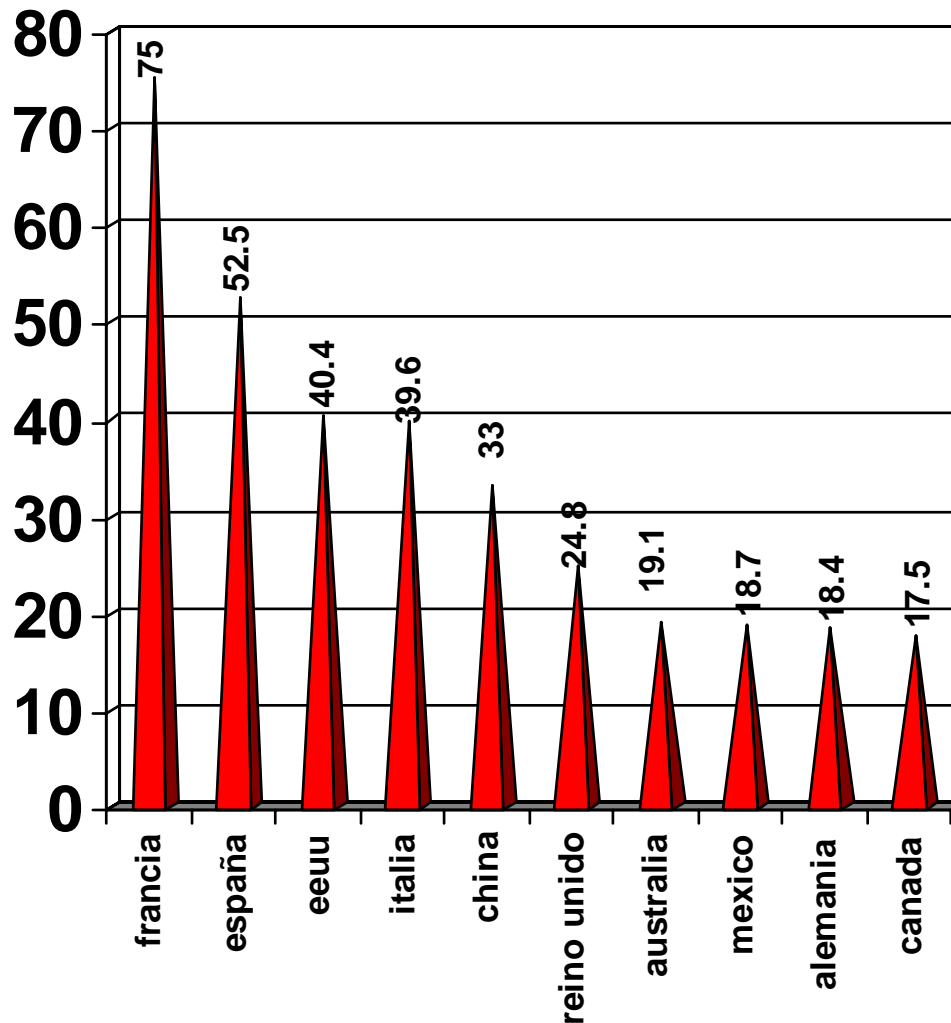
África: 460

Oriente Medio: 460



Ranking por país

10 primeros destinos turísticos.



■ millones de
llegadas de turistas
internacionales

AMÉRICAS

Llegadas de turistas internacionales por países de destino

	Año completo					Variación sobre el mismo periodo del año anterior (%)											
	Series	2002	2003*	02/01	03/02	Series	Trimestres 2003*				AHF	Meses 2004*					
		(1)	(1000)	(%)	(1)		T1	T2	T3	T4		(2)	ene.	feb.	mar.	abr.	may.
Américas																	
América del Norte																	
Canadá	TF	20.057	17.468	1,9	-12,9	TF	-5,6	-19,0	-14,0	-7,2	2,9	-9,6	-4,2	1,6	22,4		
México	TF	19.667	18.665	4,6	-5,1	TF	-12,6	-8,4	2,9	-0,8	12,7	3,3	25,7	16,4	7,1		
Estados Unidos	TF	41.892	40.356	-6,7	-3,7	TF(3)	-7,6	-8,5	-3,3	2,7	16,0	1,5	12,9	19,8	27,8		
El Caribe																	
Anguila	TF	44	47	-8,3	6,6	TF	-5,6	7,3	15,7	15,9	20,5	14,0	23,6	18,6	25,0		
Aruba	TF	643	642	-7,0	-0,1	TF	-7,8	-2,1	3,1	6,7	15,7	14,5	18,5	9,1	20,5		
Bahamas	TF	1.513	1.429	-1,6	-5,6	TF	0,3	2,3	-0,2	5,4	9,2	4,5	12,7	6,5	12,7		
Barbados	TF	498	531	-1,8	6,7	TF	2,9	19,2	0,6	6,2	11,5	9,8	14,3	10,6			
Bermudas	TF	284	257	2,2	-9,7	TF	-9,8	-3,3	-9,9	-20,3	-2,0	-4,5	-0,2				
Bonaire	TF	52	64	4,0	23,4	TF	12,5	41,8	25,6	18,2	12,3	16,7	8,7				
Islas Caimán	TF	303	294	-9,3	-3,1	TF	-5,5	-4,7	-6,1	4,9	11,1	3,9	13,3	8,2	19,0		
Cuba	TF	1.656	1.870	-4,6	14,8	TF	18,6	12,4	9,6	8,9	12,4	12,4	16,9	9,6	8,3	16,4	
Curaçao	TF	218	221	6,3	1,4	TF	-7,8	0,3	6,0	8,2	8,1	4,7	10,9	8,8			
Dominica	TF	69	73	4,5	5,7	TF	0,6	14,5	12,3	8,7							
Rep. Dominicana	TF	2.811	3.282	-2,5	16,8	VF air	17,5	18,0	21,8	10,2	7,9	7,7	11,8	7,1	7,7	4,1	
Granada	TF	132	142	7,3	7,9	TF	-2,1	13,6	10,7	9,7	6,2	0,9	11,9				
Jamaica	TF	1.266	1.350	-0,9	6,7	TF	6,9	7,1	5,0	6,5	9,5	7,9	7,8	5,5	17,1		
Marínica	TF	447	445	-2,8	-0,4	TF	0,6	3,5	-5,3	0,4	-6,7	-6,7					
Montserrat	TF	10	8	0,0	-16,3	TF	-29,1	-0,5	-16,7	-4,5	25,0	13,1	38,7				
Puerto Rico	TF	3.087	3.238	-13,1	4,9	THIS	8,5	-1,9	4,4	2,8	5,5	4,0	5,5	6,9			
Saba	TF	11	10	22,2	-6,7	TF	15,5	14,3	-25,3	-12,0	6,0	1,5	0,4	15,4			
Santa Lucía	TF	253	277	1,2	9,5	TF	-2,8	12,7	21,7	8,2	4,3	-13,6	17,8	6,8	7,6		
San Eustaquio	TF	10	11	3,1	7,9	TF	16,3	18,4	-6,6	16,9							
San Martín	TF	381	428	-5,5	12,2	TF	6,1	10,9	11,9	21,3							
San Vicente Gnd	TF	78	79	9,9	0,7	TF	-20,2	16,6	0,6	9,9							
Islas Turcas y Caicos	TF	157	164	-4,8	4,2	TF	11,1	0,8	7,3	2,5	9,3	12,2	6,7				
Isl Virgenes de EE.UU.	TF	553	538	-6,6	-2,7	THIS	-0,6	-1,5	7,7	10,8	1,3	3,7	1,3	-0,6			
América Central																	
Belice	TF	200	221	1,8	10,6	TF	6,5	13,6	17,6	6,2							
Costa Rica	TF	1.113	1.239	-1,6	11,3	TF	-0,1	8,9	31,0	9,9							
El Salvador	TF	951	856	29,4	-10,0	TF	5,1	5,9	-26,0	-20,8	7,4	1,8	10,1	11,3	7,2		
Guatemala	TF	884	880	5,9	-0,4	TF	-6,5	2,8	1,5	1,1	25,7	10,1	34,7	22,0	37,9		
Nicaragua	TF	472	526	-2,4	11,5	TF	-2,7	19,1	16,8	13,7	19,3	11,5	26,2	21,9			
Panamá	TF	534	566	2,9	6,0	VF	12,5	-2,4	-5,4	22,2	28,0	26,8	24,7	32,8			
América del Sur																	
Argentina	TF	2.620	3.374	7,6	19,6	TF	35,7	11,9	13,8	12,2	11,1			
Bolivia	TF	334	352	3,7	5,4	THIS	-5,2	4,9	-0,3	-16,4							
Brasil	TF	3.783	4.091	-20,7	8,1						17,5			
Chile	TF	1.412	1.614	-18,0	14,3	TF	2,7	16,2	20,7	22,3	20,8	26,6	14,5	20,7	19,8		
Ecuador	VF	683	760	6,6	11,2	VF	10,9	12,3	22,4	18,2	15,2	7,7	15,6	7,4	22,2	24,9	
Guyana	TF	104	101	5,1	-2,9	TF	-24,4	-3,6	-10,7	32,9	27,8	14,3	33,3	21,4	37,6		
Paraguay	TF	250	268	-10,2	7,1	TF	3,3	2,6	4,4	19,4	16,4	10,9	13,0	28,5			
Perú	TF	862	931	8,2	8,0	VF	29,1	11,2	-0,3	-5,8	0,5	14,0	-9,9	-2,9			
Uruguay	TF	1.258	1.420	-33,5	12,9	VF	-2,8	8,0	14,1	34,1	39,9	54,6	41,7	8,6	38,7		

Fuente: Organización Mundial del Turismo (OMT) ©

(Cifras procedentes de la OMT, junio de 2004)

(1) Véase el cuadro sobre Europa.

(2) Año en curso hasta la fecha.

(3) Excluye los visitantes mexicanos que no visitan más allá de los 35 milés de la zona fronteriza de los EE.UU.

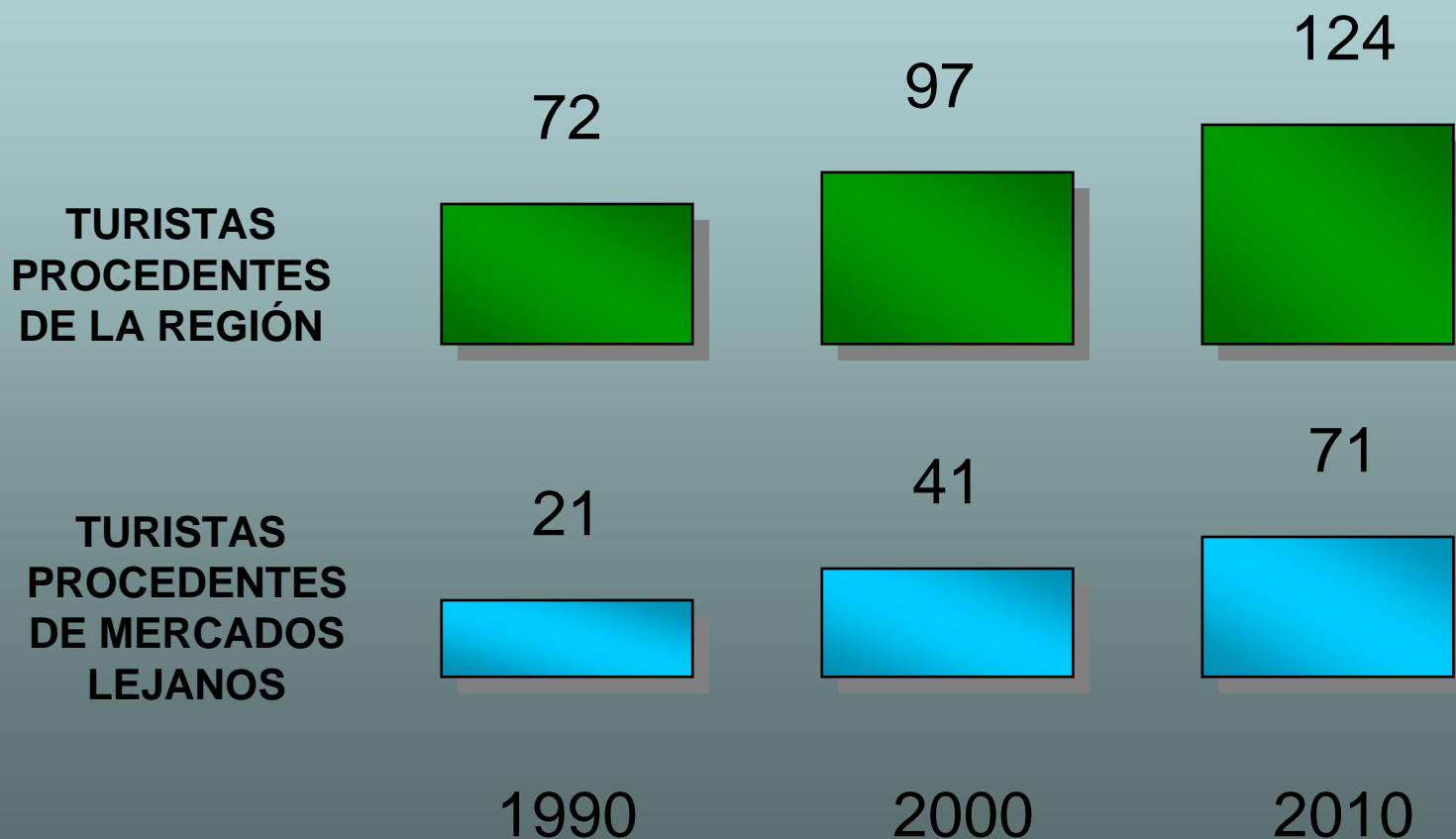
AMÉRICAS

LAS AMÉRICAS: Las Américas registraron un descenso (-1 %), siendo América del Norte la única subregión en registrar una disminución (-5 %) por tercer año consecutivo, causada principalmente por la debilidad de la economía unida a la inquietud por la seguridad después del 11 de septiembre.

El Caribe (+8 %) y América del Sur (+12 %) se recuperaron con firmeza de las cifras negativas de los dos años anteriores gracias a la mejora de la situación económica de países importantes como Argentina y Brasil, que ayudó a fomentar el turismo intraregional.

AMERICAS

Perspectivas de aumento de las llegadas de Turistas por mercados emisores (millones).



AMÉRICAS

Ingresos por turismo internacional											Series (1)	Gastos por turismo internacional										
\$EEUU		Divisas locales (%)										\$EEUU		Divisas locales (%)								
2002	2003* sobre año anterior					2004* sobre año anterior						2002	2003* sobre año anterior					2004* sobre año anterior				
(millones)	AHF(2)	T1	T2	T3	T4	T1	ene.	feb.	mar.	abr.		(millones)	AHF(2)	T1	T2	T3	T4	T1	ene.	feb.	mar.	abr.
Américas																						
América del Norte																						
9.700	-11,9	-5,1	-14,8	-15,3	-12,4	-6,1					sa	9.929	0,1	4,8	-9,2	-1,6	6,7	8,3				
8.858	6,8	6,8	6,9	7,6	5,8	14,0					\$,sa	6.060	3,2	-3,7	4,2	6,3	5,6	10,6				
66.547	-2,2	-1,6	-9,6	1,3	0,5	11,4	4,4	10,0	20,7		sa	58.044	-3,2	-2,4	-10,0	-0,4	-0,2	7,5	1,7	7,8	13,7	
El Caribe																						
1.762	1,1	-14,6	3,5	-0,1	23,3								24,9	17,6	24,6	44,9	-37,5					
2.736	13,9	18,2	16,7	20,2	21,1						\$	295										
América Central																						
1.078	11,0	4,3	9,8	13,5	18,3						\$	367	3,5	-3,6	6,4	8,1						
342	-7,9	-0,5	-7,1	-16,7	-6,1						\$	161	-16,4	-42,7	1,6	-1,3	-6,5					
612	-2,0	32,7	-0,5	-11,7	-21,6	-2,2	-24,4	-1,4	22,8		\$											
América del Sur																						
1.476	37,3	30,8	39,9	40,9	39,1						\$		10,7	-5,5	12,3	27,7	18,3					
3.120	24,2	15,6	40,4	23,5	20,4	64,3	52,4	63,9	77,9	4,6	\$	2.380	-5,6	-37,2	-17,0	8,1	48,0	40,5	40,6	48,4	34,2	3,8
898	18,9	8,5	21,6	24,3	26,1	22,9					\$	788										
962	-15,4	-19,0	-18,2	-13,9	-10,2						\$	1.072	-4,4	-14,9	-2,0	-2,9	1,9					
447	-9,1	-7,3	-9,8	-9,7	-9,7						\$	364	-2,6	1,7	1,9	-7,0	-6,7					
801	15,1	5,8	18,1	18,1	17,7	14,4					\$	607										

Fuente: Organización Mundial del Turismo (OMT) ©

(Cifras procedentes de la OMT, junio de 2004)

(1) Todos los porcentajes están derivados de series no ajustadas estacionalmente en divisas locales, salvo indicación contraria: \$: \$ EEUU; €: euro; sa: series ajustadas estacionalmente

(2) Año en curso hasta la fecha.

EUROPA

Llegadas de turistas internacionales por países de destino

	Series	Año completo				Variación sobre el mismo periodo del año anterior (%)										
		2002	2003*	02/01	03/02	Series	Trimestres 2003*				AHF	Meses 2004*				
		(1)	(1000)		(%)		(1)	T1	T2	T3		T4	(2)	ene.	feb.	mar.
Europa																
Europa del Norte																
Dinamarca	TCE	2,010	2,015	-0.9	0.2	NHS	-8.8	-0.7	2.2	1.3	-1.0	12.3	5.4	7.2	-16.0	
Finlandia	TF	2,875		1.7		NHS	1.6	-1.2	0.4	1.6	0.4	-3.2	4.1	1.3		
Islandia	TCE	705	771	4.9	9.4	THS	1.1	11.1	10.1	24.0	12.3	-3.2	19.2	14.0	14.2	
Irlanda	TF	6,065	6,369	1.3	5.0	TF	-0.3	5.7	7.0	5.8	7.3	3.7	17.1	5.2	5.0	
Noruega	TCE	3,107		1.1		NHS	-11.0	-9.9	-5.1	0.9	7.3	2.1	11.9	2.0	16.0	
Suecia	TF	7,458	7,450	0.4	-0.1	NHS	-3.1	-2.1	-2.6	5.7	5.8	1.7	5.5	7.0	8.1	
Reino Unido	VF	24,180	24,785	5.9	2.5	VF	9.1	-4.6	0.6	7.8	14.6	-0.6	22.6	14.6	23.1	
Europa Occidental																
Austria	TCE	18,611	19,078	2.4	2.5	TCE	-2.6	6.2	4.7	3.6	4.6	8.7	14.7	-12.8	9.2	
Bélgica	TCE	6,720	6,690	4.2	-2.2	TCE	-4.1	-4.0	-3.0	2.5	2.1	1.0	2.9			
Francia	TF	77,012	75,048	2.4	-2.6	NHS	-4.2	-11.0	-13.3	-10.5	1.4	2.5	4.4	-4.0	-1.3	5.9
Alemania	TCE	17,969	18,399	0.6	2.4	THS	2.3	-1.7	0.3	8.2	10.0	2.2	14.3	12.7		
Liechtenstein	THS	49	49	-12.5	2.3	THS	6.0	-4.6	-2.7	6.7	-10.6	-18.9	0.2	-12.8		
Países Bajos	TCE	9,595	9,335	1.0	-2.7	TCE	-7.7	-4.5	-0.6	1.3	3.9	-2.7	17.0	-1.4		
Suiza	TF	10,000		-7.4		NHS	-5.8	-6.4	-3.5	-1.7	-0.1	-3.6	7.2	-3.8		
Eur. Central/Oriental																
Bulgaria	TF	3,433	4,048	7.8	17.9	TF	2.0	15.4	22.2	23.4	25.3	22.0	29.3	22.7	27.1	
Rep. Checa	TCE	4,579	5,076	-11.8	10.9	VF	-7.9	-8.7	0.6	5.2	3.7	1.7	4.2	0.3	8.2	
Estonia	TF	1,362	1,462	3.2	7.3	TF	-5.1	-2.1	7.7	12.5	22.2	25.1	24.5	12.3	27.6	
Hungría	VF/2	15,870		3.5	-1.0	TCE	-4.2	-7.9	-3.8	4.0	13.7	8.4	11.7	18.2		
Letonia	TF	848	971	43.5	14.5	VF	15.7	8.3	9.8	7.7	17.4	26.4	13.6	13.9	17.4	
Lituania	TF	1,428	1,491	12.4	4.4	TF	-12.3	-2.7	-11.7	-9.8	-4.7	-3.6	-1.0	-8.3		
Polonia	TF	13,980	13,720	-6.8	-1.9	VF	-8.0	0.6	6.3	9.6	19.8	17.3	27.7	15.5		
Eslovaquia	TCE	1,399	1,387	14.8	-0.9	TCE	6.1	-1.7	-2.4	-3.6	-0.6	-9.2	4.4	4.5		
Eu. Mediterránea Meridional																
Croacia	TCE	6,944	7,409	6.1	6.7	TCE	-26.0	11.9	5.4	16.9	7.5	9.0	16.5	30.3	0.9	
Chipre	TF	2,418	2,303	-10.3	-4.7	TF	-13.4	-11.9	-0.5	3.2	10.5	-5.1	-2.9	22.2	12.6	13.0
Ex Rep.Y.Macedonia	TCE	123	158	24.2	-2.3	TCE	-1.1	-1.1	4.2	-7.5	4.5	8.6	0.0			
Israel	TF	862	1,063	-27.9	23.4	TF	-24.4	32.9	43.6	0.0	85.8	28.7	80.9	193.4	93.6	
Italia	TF	39,799	39,604	0.6	-0.5	TF	1.4	-3.4	-4.1	10.5	18.5	19.9	17.1			
Malta	TF	1,134	1,127	-3.9	-0.7	TF	-3.2	6.7	-1.3	-7.2	-1.6	0.5	-3.4	-1.5		
Portugal	TF	11,644		-4.3		NHS	-3.1	4.1	-0.8	-2.5	-3.9	-5.4	-1.0	-4.4	-4.6	
Serbia y Montenegro	TCE	448	481	27.6	7.4	TCE	-0.3	2.8	13.9	5.4	19.4	10.0	14.1	33.0		
Eslovenia	TCE	1,302	1,373	6.8	5.3	TCE	-0.4	5.5	7.5	4.5	7.4	4.9	10.8	-1.2	3.1	15.3
España	TF	52,327	52,477	4.5	0.3	TF	-2.7	4.2	-3.0	1.3	3.8	6.9	10.5	0.1	-0.2	4.6
Turquía	TF	12,790	13,342	18.6	3.8	TF	-4.9	-10.1	10.3	14.1	50.8	46.8	26.5	57.5	66.0	

Fuente: Organización Mundial del Turismo (OMT) ©

(Cifras procedentes de la OMT, junio de 2004)

(1) TF: Llegadas de turistas internacionales a las fronteras (sin contar visitantes del día); VF: Llegadas de visitantes internacionales a las fronteras (turistas y visitantes del día); THS: Llegadas de turistas internacionales a hoteles y establecimientos asimilados; TCE: Llegadas de turistas internacionales a establecimientos colectivos; NHS: Pernoctaciones en hoteles y establecimientos asimilados; NCE: Pernoctaciones en todo tipo de establecimientos de alojamiento turístico

(2) Año en curso hasta la fecha.

EUROPA

EUROPA: La región mantuvo exactamente la cifra de 2002 (0 %). Las subregiones de Europa occidental y Europa mediterránea/meridional fueron las que acusaron los efectos combinados de la debilidad de la economía -con algunos de los grandes mercados emisores europeos en recesión o próximos a ella- y de la fortaleza del euro. El resultado fue que las llegadas de turistas internacionales a la Europa occidental acumularon unas pérdidas de 3,7 millones de llegadas (-3 %), mientras que la Europa meridional cerraba el año sin pérdidas ni ganancias. El centro y el este de Europa repitieron el éxito de 2002.

EUROPA

Ingresos por turismo internacional											Series (1)	Gastos por turismo internacional										
\$EEUU		Divisas locales (%)										\$EEUU		Divisas locales (%)								
2002	2003* sobre año anterior					2004* sobre año anterior						2002	2003* sobre año anterior					2004* sobre año anterior				
(millones)	AHF(2)	T1	T2	T3	T4	T1	ene.	feb.	mar.	abr.		(millones)	AHF(2)	T1	T2	T3	T4	T1	ene.	feb.	mar.	abr.
Europa																						
Europa del Norte																						
5.785	-7,7	-8,7	-4,8	-4,8	-14,6	-10,9					Dinamarca	6.856	-4,6	-7,0	-1,1	-3,4	-7,6	-5,2				
1.573	0,0	0,0	0,0	0,0	0,0						Finlandia	1.966	0,5	0,0	0,0	0,0	2,0					
3.768	1,4	-3,5	-2,5	5,3	3,9	5,3					Irlanda	3.743	5,2	13,9	10,2	2,8	-3,1	3,4				
2.738	4,3	-4,1	1,5	6,8	13,0	15,0	4,3	9,2	30,0		Noruega	5.814	14,4	12,0	12,4	14,7	18,0	32,2	34,6	15,0	35,9	
4.701	-6,1	-8,3	-3,4	-7,5	-5,2	0,0					Suecia	7.241	-5,9	-13,5	-12,6	1,6	0,6	16,2				
17.591	0,6	6,6	-5,0	2,8	-1,6						Reino Unido	sa 40.409	6,3	9,6	4,1	8,8	2,8					
Europa Occidental																						
11.237	-0,8	-12,3	15,7	6,7	1,8	4,5	2,6	-0,3	11,6		Austria	9.391	1,3	-0,6	-2,6	2,0	6,7	11,1	17,1	22,9	-2,1	
6.892	0,7	0,6	0,1	-2,4	5,3						Bélgica	10.435	-0,2	0,4	0,4	-0,9	-0,3					
32.329	-5,4	-4,5	-5,2	-7,1	-3,9	-0,8	-8,5	5,0	1,3		Francia	19.460	0,6	7,6	0,7	1,1	-6,5	5,7	4,3	7,6	5,2	
19.158	1,3	1,1	-1,1	2,2	2,9	3,0	-1,8	5,8	4,8	6,7	Alemania	53.196	1,7	1,2	5,3	6,0	-9,3	1,6	-2,9	4,2	3,8	1,2
2.186	7,1	4,9	7,7	8,7	6,7	11,3					Luxemburgo	1.896	5,2	-5,6	12,3	5,4	6,9	17,8				
7.706	0,2	-10,4	-1,2	8,7	1,5	8,7					Países Bajos	12.919	-5,6	-10,8	-3,8	0,0	-13,0	-4,5				
7.628	2,5	6,5	3,6	0,0	4,2						Suiza	6.427	-2,8	-5,3	-6,5	0,0	0,0					
Europa Central y Oriental																						
1.344	21,3	12,1	20,4	21,9	28,6	28,8	25,6	35,3	26,1		Bulgaria	616	17,7	12,0	10,7	18,5	28,6	26,2	37,1	25,8	14,8	
2.941	4,2	-4,1	-4,8	12,0	12,8	9,3					Rep. Checa	1.575	5,6	9,5	-1,6	6,4	8,7	9,3				
555	2,9	0,6	4,8	0,3	6,7						Estonia	231	13,8	19,5	20,8	0,0	20,5					
3.273	-12,2	-21,1	-9,0	-16,3	-1,8	-11,9	-30,2	-8,6	4,4		Hungría	€ 1.722	-1,7	-17,7	1,1	8,1	0,5	19,1	-3,8	22,1	38,0	
161	28,2	34,9	17,2	43,1	11,0						Letonia	230	32,4	21,6	20,4	39,3	46,6					
513	-7,4	-21,0	-2,3	-9,5	2,3						Lituania	341	-0,2	0,0	0,5	-2,2	1,4					
612	12,5	30,0	-7,8	18,2	14,1	9,0					Rumania	\$ 396	12,5	19,2	-12,0	26,9	16,4					
4.188	8,0	3,5	7,1	8,0	12,8						Fed. de Rusia	\$ 12.005	14,1	10,2	1,2	17,1	27,6					
724	-3,3	26,8	19,9	-7,8	-29,3		-25,9	0,1			Eslovaquia	442	5,0	12,4	-7,1	4,5	14,5		-25	-6,8		
2.992	18,7	12,9	10,4	18,4	31,1	22,9					Ucrania	\$ 2.087	20,1	20,4	24,0	22,0	15,3	12,1				
Europa Meridional y Mediterránea Oriental																						
3.811	67,3	68,1	64,6	71,3	51,3						Croacia	\$ 781	-13,9	-10,3	-28,1	-12,2	-3,2					
1.860	-10,4	-13,4	-18,3	-4,2	-9,8	-6,0	-15,0	-19,1	11,2	7,5	Chipre	424	3,3	13,8	-8,0	-12,7	30,7					
9.741	-8,0	-15,8	-9,3	-6,3	-9,3		30,0	16,7			Grecia	2.450	-17,3	4,6	-26,9	-22,7	-10,1	56,0	33,7			
1.197	-11,8	-23,9	-13,6	-7,2	-2,0						Israel	\$ 2.547	0,3	-26,2	13,3	0,8	13,9					
26.915	-2,1	10,5	-7,2	-4,3	1,2						Italia	16.935	2,4	9,8	-1,6	3,2	-0,9					
568	6,0	4,9	10,8	4,3	4,0						Malta	152	15,0	-10,4	27,6	18,6	27,1					
5.720	1,2	1,3	1,8	-2,3	6,3	6,0	1,9	6,6	9,0		Portugal	2.274	0,3	-2,1	-3,9	-0,9	9,2	7,4	1,4	13,0	8,4	
1.086	6,7	2,8	5,0	9,5	7,5	8,9	7,0	9,8	10,1		Eslovenia	614	7,9	-6,1	10,9	10,8	8,6	15,5	9,5	19,0	17,6	
33.609	3,7	0,3	7,5	3,9	2,3	4,0	4,4	6,2	1,7		España	6.638	4,2	0,6	0,6	5,6	8,6	22,3	9,3	21,5	39,2	
11.901	10,9					42,6	59,7	20,3	49,8		Turquía	\$ 1.881	12,4	24,0	-19,7	16,6	45,2	13,0	56,0	-2,3	4,8	

Fuente: Organización Mundial del Turismo (OMT) ©

(Cifras procedentes de la OMT, junio de 2004)

(1) Todos los porcentajes están derivados de series no ajustadas estacionalmente en divisas locales, salvo indicación contraria: \$: \$ EEUU; €: euro; sa: series ajustadas estacionalmente

(2) Año en curso hasta la fecha.

ASIA Y PACIFICO

Llegadas de turistas internacionales por países de destino

	Series	Año completo				Variación sobre el mismo periodo del año anterior (%)										
		2002	2003*	02/01	03*/02	Series	Trimestres 2003*				AHF	Meses 2004*				
		(1)	(1000)		(%)		(1)	T1	T2	T3		T4	(2)	ene.	feb.	mar.
Asia y el Pacífico																
Asia del Nordeste																
China	TF	36.803	32.970	11,0	-10,4	TF	4,4	-38,9	-5,9	-1,3	30,3	-3,4	-0,7	9,9	102,3	102,5
Hong Kong (China)	VF	16.566	15.537	20,7	-6,2	VF	19,7	-57,9	4,1	7,3	39,1	13,1	3,3	28,6	251,8	
Japón	TF	5.239	5.212	9,8	-0,5	TF	6,2	-25,7	8,7	9,5	19,2	19,4	5,7	6,9	50,0	
Corea, Rep. de	VF	5.347	4.754	3,9	-11,1	VF	-0,7	-31,7	-10,8	-1,7	23,9	10,1	-1,2	10,9	42,7	79,5
Macao (China)	TF	6.565	6.309	12,4	-3,9	TF	4,3	-32,8	4,3	8,2	17,2	24,6	-1,7	29,7		
Taiwan (pr. de China)	VF	2.978	2.248	13,8	-24,5	VF	3,2	-71,5	-19,7	-11,1	4,1	-10,6	-15,0	-7,2	107,1	
Asia del Sudeste																
Camboya	TF	787	701	30,1	-10,9	TF	-0,9	-37,4	-8,9	-2,8	31,1	30,4	11,0	22,5	85,7	
Indonesia	TF	5.033	4.467	-2,3	-11,3	TF(3)	-13,6	-31,9	-22,3	0,9	27,7	28,3	11,0	22,8	57,5	
R.Dem.P. Lao	TF	215		24,3		VF	-14,1	-18,6	-14,8	-9,0						
Malasia	TF	13.292	10.577	4,0	-20,4	TF	-6,5	-51,6	-24,2	3,9	57,3	31,6	31,5	55,5	175,8	
Myanmar	TF	217	206	5,9	-5,2	TF	5,2	-26,3	-8,0	-1,8						
Filipinas	TF	1.933	1.907	7,6	-1,3	TF	2,6	-25,3	-0,7	18,4	24,3	18,2	8,9	23,9	53,1	
Singapur	TF	6.997	5.705	4,0	-18,5	VF	-1,9	-61,9	-12,8	-1,3	24,9	1,5	-3,6	11,7	220,2	
Tailandia	TF	10.873	9.733	7,3	-10,5	TF	-2,3	-40,1	0,6	-3,4	4,4	22,9	-10,7	0,7		
Vietnam	TF					VF	11,0	-44,7	-17,4	21,7	11,0	17,3	-6,2	3,2	38,7	
Oceania																
Australia	TF	4.420	4.354	-0,3	-1,5	VF	-3,7	-13,5	1,7	5,4	14,0	6,0	6,4	10,1	25,3	30,9
Islas Cook	TF	73	78	-2,7	7,3	TF	18,4	6,5	3,1	4,9	-3,9	-10,1	-5,1	-3,6	3,5	
Fiji	TF	398	431	14,4	8,2	TF	-2,3	6,4	12,9	14,1	22,0	15,7	21,7	29,5	21,3	
Polinesia Francesa	TF	189	213	-17,1	12,6	TF	11,3	11,7	7,6	18,3	0,4	-1,0	1,8			
Guam	TF	1.059	910	-8,7	-14,1	TF	-23,7	-34,3	-15,8	23,7	46,8	75,6	32,2	40,4		
Islas Marianas Sept.	TF	466	452	6,4	-3,0	VF	14,9	-26,0	-4,7	0,8	3,0	-9,0	4,5	19,1		
Nueva Caledonia	TF	104	102	3,0	-1,9	TF	-6,2	-7,6	6,1	-1,0	-5,2	-14,9	10,4	-8,3		
Nueva Zelanda	VF	2.045	2.104	7,1	2,8	VF	2,8	-4,4	1,9	7,7	11,6	10,6	7,1	9,2	22,6	
Niue	TF	2		0,0		VF	117,4	37,0	113,5	40,5						
Palau	TF	59	63	9,3	7,3	TF	5,9	-29,0	41,3	10,9	34,4	57,1	18,4	28,8	36,2	
Papua Nueva Guinea	TF	54	56	0,0	4,0	VF	3,2	-0,4	-3,2	21,6	14,5	0,5	45,2	5,2	6,8	
Samoa	TF	89	92	1,1	3,7	TF	-2,1	4,5	11,2	0,9	6,6	-6,4	3,2	22,0	11,2	
Tonga	TF	37	40	15,6	8,4	TF	-0,2	15,7	2,7	17,9						
Tuvalu	TF	1		18,2		VF	67,5	5,8	36,7	-15,0						
Vanuatu	TF	49	50	-6,5	1,9	TF	-0,6	-10,4	6,1	10,5						
Asia Meridional																
Bhután	TF	6	6	-12,7	12,5	TF	-17,9	69,0	-15,1	14,9	15,2	
India	TF	2.384	2.750	-6,0	15,3	TF	12,4	10,3	20,9	17,2	24,1	17,6	23,4	28,2	30,4	
Maldivas	TF	485	564	5,2	16,2	TF	26,5	9,2	14,0	13,5	11,3	13,5	5,3	13,1	13,7	
Nepal	TF	275		-23,8		VF air	1,1	17,0	26,4	40,2	42,8	40,0	44,2	59,6	46,2	
Pakistán	TF	498	469	-0,4	-5,8	TF	4,8	2,7	-6,1	-18,8						
Sri Lanka	TF	393	501	16,6	27,3	TF	29,5	19,4	17,0	40,2	9,5	22,9	11,5	-5,9		

Fuente: Organización Mundial del Turismo (OMT) ©

(Cifras procedentes de la OMT, junio de 2004)

(1) Véase el cuadro sobre Europa.

(2) Año en curso hasta la fecha.

(3) Llegadas de extranjeros a través de treinta puertos de entrada seleccionados

ASIA Y PACIFICO

ASIA Y EL PACÍFICO: El resultado global de la región está estrechamente vinculado a la inesperada pérdida de 12 millones de llegadas (-9 %) que sufrió Asia y el Pacífico como consecuencia de la epidemia de SRAS. Mientras que las subregiones antes más pujantes, el Asia nororiental (-9 %) y la sudoriental (-16 %), sufrían caídas importantes, el Asia Meridional (+17 %) regresaba con fuerza al término de dos años difíciles, de la mano del auge económico y de la política de liberalización comercial.

ASIA Y PACIFICO

Ingresos por turismo internacional												Series (1)	Gastos por turismo internacional											
\$EEUU		Divisas locales (%)											\$EEUU		Divisas locales (%)									
2002		2003* sobre año anterior					2004* sobre año anterior						2002		2003* sobre año anterior					2004* sobre año anterior				
(millones)	AHF(2)	T1	T2	T3	T4	T1	ene.	feb.	mar.	abr.	(millones)		AHF(2)	T1	T2	T3	T4	T1	ene.	feb.	mar.	abr.		
Asia y el Pacífico																								
Asia del Nordeste																								
20.385	-14,6	6,4	-49,6	-10,1	-3,7	1,3	-4,8	-1,4	10,0	12,6	China	\$	15.398											
9.943	-5,8	22,4	-64,1	8,1	14,0						Hong Kong (China)		12.417	-7,0	-6,8	-28,0	1,4	3,9						
3.499						12,2	17,0	-0,5	19,9		Japón		26.681	0,5	20,4	-27,9	-1,8	11,5	4,2	-1,7	0,5	14,6		
5.919	-11,5	-6,0	-30,5	-17,4	11,5	6,0	-0,9	5,5	12,7	14,6	Corea, Rep. de	\$	7.642	-10,0	0,4	-27,8	-5,8	-5,6	2,9	-9,9	12,1	10,5	57,0	
4.584	-36,4	-15,6	-69,4	-39,1	-16,4	-1,6					Taiwan (pr. de China)	\$	6.963	-6,8	-3,8	-35,8	5,7	6,6	20,2					
Asia del Sudeste																								
6.784	-17,1	-4,1	-51,3	-23,7	8,3						Malasia		2.618	8,7	3,2	2,9	13,5	15,5						
1.741	-15,9	-15,4	-39,0	-4,6	3,6						Filipinas	\$	871	-27,4	9,5	-40,6	-36,1	-43,1						
4.932	-12,8	-5,1	-38,2	-4,4	-5,1	4,5					Singapur		5.213	-24,1	-22,3	-38,6	-18,6	-17,2	11,9					
7.902	-4,8	-0,5	-26,7	-4,4	7,8	3,2					Tailandia		3.303	2,2	16,4	-13,6	5,8	5,9	10,0					
Oceanía																								
8.087	0,3	2,3	-15,2	-0,8	12,7	12,1	9,9	15,9	9,1		Australia		6.116	0,2	4,1	-11,7	2,8	5,1	8,5	4,5	10,4	12,2		
2.933	3,5	6,4	0,2	-4,9	7,6						Nueva Zelanda		1.480	-4,5	-13,7	-12,7	-1,5	8,4						
Asia Meridional																								
2.923	23,3	13,9	24,8	29,1	25,6	34,6	26,3	39,1	39,6		India	\$	2.942	6,0	39,0	-29,9								
253	28,3	35,4	22,5	20,3	34,3		24,3				Sri Lanka		253											

Fuente: Organización Mundial del Turismo (OMT) ©

(Cifras procedentes de la OMT, junio de 2004)

(1) Todos los porcentajes están derivados de series no ajustadas estacionalmente en divisas locales, salvo indicación contraria: \$: \$ EEUU; €: euro; sa: series ajustadas estacionalmente

(2) Año en curso hasta la fecha.

2004 OUTLOOK

PERSPECTIVAS PARA 2004

Son generalmente optimistas, sobre la base de los signos positivos de reactivación económica en los Estados Unidos, Japón y Europa occidental, y de la moderación de los conflictos geopolíticos mundiales.

Los resultados turísticos reunidos por la (OMT) en relación con el período comprendido entre enero y agosto de 2004 muestran una espectacular recuperación del turismo como consecuencia del aumento de las llegadas internacionales en todas las regiones.

Se estima que el número de llegadas de turistas internacionales ha aumentado en todo el mundo un 12 por ciento si se comparan las cifras con las de los mismos meses del año pasado.

A la cabeza estuvo la región de Asia y el Pacífico, donde a lo largo de los ocho primeros meses del año se registró un excepcional aumento, del 37.

En América del Norte se observaron cifras positivas (aumento del 12 %) tras más de tres años de pérdidas.

El turismo vuelve a registrar una sólida tendencia al alza.

Tras el notable aumento del 13 por ciento registrado ya en los cuatro primeros meses de 2004, se estima que el volumen de llegadas internacionales en todo el mundo creció a razón del 23 por ciento en mayo, del 12 por ciento en junio, del 10 por ciento en julio y del 6 por ciento en agosto.

Según previsiones basadas en estos datos, en agosto, que es el mes de máxima actividad, el número de llegadas de turistas internacionales superó por primera vez la barrera de 90 millones.

Se estima que a lo largo de los ocho meses transcurridos entre enero y agosto el número de llegadas de turistas internacionales ha alcanzado una cifra aproximada de 526 millones, lo cual supone unos 58 millones de llegadas más (aumento del 12 %) si se compara con la cifra correspondiente al mismo período en 2003.

Es evidente que esta subida ha de entenderse primordialmente como reacción ante el descenso de las cifras del año pasado como consecuencia de la guerra en Iraq, el SRAS y la debilidad de la economía. Según Francesco Frangialli, Secretario General de la OMT, "el turismo se ha recuperado con firmeza en 2004, en particular en Asia y el Pacífico y en todo el continente americano, y se mantiene la tendencia al alza...".

LOS RESULTADOS DEL TURISMO POR REGIONES

Asia y el Pacífico

Los destinos de Asia y el Pacífico, en particular los de Asia nororiental y Asia sudoriental, se han recuperado de forma sensacional tras las pérdidas como consecuencia del SRAS.

La firme demanda intrarregional obedece no sólo al rápido crecimiento del mercado emisor chino, sino también a la solidez reforzada del mercado japonés, que hasta agosto de 2004 registró un aumento del 31 por ciento en el número de salidas. Merece la pena recordar que en 2003 China ya superaba al Japón en cuanto al número de viajeros de turismo emisor, lo cual convirtió al país en el principal mercado emisor de turismo de Asia, con un total de 20,2 millones de viajes al extranjero.

En Asia nororiental las llegadas aumentaron de forma espectacular, a razón del 37 por ciento, en el curso de los ocho primeros meses de 2004.

En China las llegadas de turistas internacionales en agosto alcanzaron el 32 por ciento, el tráfico intrarregional se recuperó, mientras que las llegadas procedentes de lugares de origen lejanos, como Europa y el continente americano, se recuperan también a un ritmo constante. Europa y el continente americano, se recuperan también a un ritmo constante.

En Asia sudoriental, el total de llegadas aumentó de manera extraordinaria, a razón del 45 por ciento. En Oceanía, las llegadas han subido un 17 por ciento.

Asia meridional las llegadas aumentaron en a razón del 23 por ciento en relación con el aumento ya registrado en 2003.

El continente americano

Tras más de tres años de pérdidas constantes, el continente americano ha vuelto a encontrar el camino del crecimiento gracias a la recuperación de América del Norte.

El total de llegadas a la región aumentó un 12 por ciento, mientras que en todas las subregiones se registraron aumentos superiores al 8 por ciento.

El tráfico intrarregional es sólido, pero la región también se beneficia del alza del tráfico interregional procedente de Europa, cuyos principales destinos son América del Norte y el Caribe.

América del Norte: Las llegadas aumentaron un 12 por ciento en relación con el mismo período del año anterior, habiendo mejorado los resultados de los tres destinos en más del 8 por ciento durante los primeros siete u ocho meses de 2004.

Las llegadas a los Estados Unidos, aumentaron un 15 por ciento hasta julio.

La recuperación de la economía de los Estados Unidos y de la confianza de los consumidores de viajes del país beneficia a México (aumento del 11 %), donde la debilidad del peso en relación con el dólar de los Estados Unidos también contribuyó a los buenos resultados obtenidos por el destino.

El Caribe: Las llegadas aumentaron en a razón del 8 por ciento durante los ocho primeros meses de 2004 y, con alguna que otra excepción como las Bermudas o Martinica, todos los destinos mantuvieron los buenos resultados obtenidos durante los últimos meses de 2003, pues persistieron las ventajas competitivas motivadas por la debilidad del dólar de los Estados Unidos.

Los aumentos registrados en los principales destinos, como las Bahamas, Cuba, Jamaica, Puerto Rico y la República Dominicana, oscilaron entre el 7 y el 10 por ciento, mientras que en muchos destinos de importancia secundaria se registraron aumentos expresados mediante dos cifras.

Centroamérica y Sudamérica: El tráfico sigue creciendo con fuerza, se han registrado aumentos del 19 y del 15 por ciento, respectivamente, como consecuencia de la estabilidad política y económica a escala regional, de los tipos de cambio favorables y de la recuperación de la economía de los Estados Unidos.

En Centroamérica se registró un notable crecimiento en Guatemala (aumento del 34 %), Panamá (aumento del 20 %) y Nicaragua (aumento del 16 %). El tráfico intrarregional también ha mejorado gracias a la agilización de los procedimientos en frontera, como en el caso de la libre circulación entre Guatemala y Nicaragua implantada en marzo de 2004, que benefició a estos países y al vecino El Salvador, donde las llegadas aumentaron un 5% hasta agosto.

Sudamérica: La Argentina, que sigue beneficiándose del ajuste de precios posterior a la devaluación de 2002, ha comunicado un aumento del 11 por ciento en los dos primeros trimestres de 2004 tras los resultados sumamente positivos registrados en 2003. Las llegadas también han experimentado un acusado incremento en el Uruguay (un 29 %), Chile (un 17 %), Paraguay (un 15 %) y Ecuador (un 7 %) a medida que los destinos siguen recuperando el tráfico procedente de los importantes mercados emisores de la Argentina y el Brasil.

Europa

Se estima que las llegadas a Europa de turistas internacionales aumentaron hasta agosto de 2004 a razón del 6 por ciento en relación con el mismo período del año anterior.

Se registró un crecimiento superior a la media en Europa central y oriental (aumento del 16 %), donde la tasa de aumento alcanzó las dos cifras en la mayoría de los destinos, y en Europa septentrional (aumento del 8 %), donde, con un aumento del 13 por ciento, el Reino Unido arrojó los resultados más notables.

El ritmo de crecimiento fue más pausado en los destinos más maduros de la Europa mediterránea meridional (aumento del 4 %) y Europa occidental (aumento del 2 %).

Confirmando la tendencia que ya se apreciaba en 2003, la fortaleza del euro representa el factor que más determina los actuales resultados obtenidos por el turismo europeo. Los principales destinos tradicionales, como Italia (descenso del 0,1 por ciento hasta julio), Francia (aumento del 0,1 por ciento hasta septiembre por lo que se refiere a las pernoctaciones), España (aumento del 2 por ciento hasta septiembre) o Portugal (descenso del 3 por ciento hasta agosto por lo que se refiere a las pernoctaciones) han visto limitada su ampliación por la fortaleza del euro, en particular en lo que atañe al sector de "sol y playa".

Se beneficiaron de este factor otros destinos de Europa como Turquía (aumento del 29% hasta septiembre), Croacia (aumento del 6%) o Eslovenia (aumento del 6%) y destinos de África septentrional y el Oriente Medio ubicados en la región mediterránea, como por ejemplo Egipto (aumento del 49%), Marruecos (aumento del 17%) o Túnez (aumento del 19%). También cabe señalar la popularidad que van adquiriendo los viajes procedentes de Europa a destinos del Caribe o el continente americano (México y el Brasil), pues la fortaleza del euro y el descenso de las tarifas aéreas cada vez facilitan más el acceso a estos destinos y los convierten en una alternativa competitiva a los destinos del Mediterráneo.

No obstante, ha resultado positivo para Europa el gradual regreso del tráfico procedente de los mercados turísticos de larga distancia de los Estados Unidos y el Japón a los distintos destinos urbanos europeos internacionales, lo cual ha ocurrido a pesar de la fortaleza del euro.

África y Oriente Medio

La mayoría de los destinos del Oriente Medio mantienen los buenos resultados obtenidos en 2003 y principios de 2004 a raíz del constante y firme desarrollo del mercado intrarregional. El Líbano, por ejemplo, recibió hasta julio de 2004 un 42 por ciento más de turistas del mercado emisor árabe, mientras que se estima que las cifras totales aumentaron a razón del 30 por ciento. También se beneficiaron de esa demanda tan fuerte otros destinos como Dubai (aumento del 9 %), Bahrein (aumento del 19 %) o Jordania (aumento del 18 %).

En Egipto, donde la mayor cuota de mercado corresponde a Europa occidental y meridional, el número de visitantes aumentó un 49 por ciento hasta agosto, mientras que los ingresos aumentaron un 52 por ciento en el curso del primer semestre.

Asimismo, las llegadas internacionales a destinos del África septentrional ubicados en Túnez y Marruecos aumentaron un 19 y un 17 por ciento, respectivamente, los ingresos por turismo también aumentan en el curso de 2004 (un 3 por ciento en Marruecos y un 15 por ciento en Túnez hasta junio de 2004).

En el África subsahariana se registraron buenos resultados en Madagascar (aumento del 48 %) y Uganda (aumento del 41 %). Gracias al incremento de las conexiones aéreas de Kenya con Europa, el país registró hasta agosto un 18 por ciento más de llegadas en los principales puntos de entrada.

Sudáfrica notificó resultados bastante modestos por lo que se refiere a las llegadas internacionales (descenso del 0,1 por ciento hasta julio), pero consolidó los aumentos registrados durante el mismo período del año anterior, a pesar de que el tipo de cambio es ahora menos favorable, mientras que los ingresos aumentaron un 10 por ciento hasta junio.

2004 OUTLOOK

Los primeros destinos turísticos del mundo

Llegadas de turistas internacionales

Rango	Series	millones		Variación (%)	
		2002	2003*	02/01	03*/02
1 Francia	TF	77,0	75,0	2,4	-2,6
2 España	TF	52,3	52,5	4,5	0,3
3 Estados Unidos	TF	41,9	40,4	-6,7	-3,6
4 Italia	TF	39,8	39,6	0,6	-0,5
5 China	TF	36,8	33,0	11,0	-10,3
6 Reino Unido	VF	24,2	24,8	5,9	2,6
7 Austria	TCE	18,6	19,1	2,4	2,6
8 México	TF	19,7	18,7	4,6	-4,9
9 Alemania	TCE	18,0	18,4	0,6	2,4
10 Canadá	TF	20,1	17,5	1,9	-12,7

Ingresos por turismo internacional

Rango	\$EEUU				Divisas locales	
	miles de millones		Variación (%)		Variación (%)	
	2002	2003*	02/01	03*/02	02/01	03*/02
1 Estados Unidos	66,5	65,1	-7,4	-2,2	-7,4	-2,2
2 España	33,6	41,7	2,2	24,1	-3,2	3,7
3 Francia	32,3	36,6	7,8	13,2	2,1	-5,4
4 Italia	26,9	31,3	4,3	16,2	-1,2	-2,8
5 Alemania	19,2	23,0	4,0	20,0	-1,5	0,3
6 Reino Unido	17,6	19,4	8,1	10,5	3,8	1,4
7 China	20,4	17,4	14,6	-14,6	14,6	-14,6
8 Austria	11,2	13,6	11,1	21,0	5,2	1,2
9 Turquía	11,9	13,2	18,2	10,9	45,4	10,5
10 Grecia	9,7	10,7	3,1	9,9	-2,3	-8,2

Fuente: Organización Mundial del Turismo (OMT) ©

(Cifras procedentes de la OMT, junio de 2004)

Entorno Económico

El último “world economic Outlook” del Fondo Monetario Internacional (FMI), abril 2004, subraya que los distintos brotes de crecimiento económico apreciados en el 2003 están floreciendo en numerosas partes del mundo.

El crecimiento esperado e refleja en la previsión anual hasta el 4.6% en 2004 y del 4.4% en 2005.

Crecimiento firme del comercio internacional.

Recuperación robusta de la economía de los Estados Unidos de América.

Mantenimiento de sólido crecimiento en Asia, en especial en China.

La economía japonesa crecerá un 3.4%, la tasa más alta desde 1996.

La zona Euro crecerá 1.7 %.

La región de las Américas se verían estimuladas por el crecimiento esperado en los Estados Unidos de América, por la confianza en los consumidores, por el incremento en las inversiones y porque parte de estas estén orientadas a nuevas tecnologías y a la creación de equipos productivos.

América Latina espera una recuperación económica que se estabilizaría en en el entorno del 3.5 %.

Los países de Oriente Medio frenaran un poco su crecimiento desde el 4.8% del año pasado al 2.5% esperado para el presente año.

El África Subsahariana tendrá la oportunidad de beneficiarse de un alza en los precios de las materias primas, de una mayor estabilidad política y de mejores condiciones meteorológicas. También la recuperación de la producción de petróleo y de gas.

En los países del norte de la región de África las tasas de crecimiento serán menores que las del 2003 (4.2%) vs. (6.2%).

En Sudáfrica se registrará una ligera mejoría (2.6 %) por la oportunidad que tendrán los exportadores y por la reactivación de la demanda interna acelerada por bajas tasas de interés. Según la FMI se prevé que el comercio internacional de bienes y servicios podría registrar un alza importante, más de dos puntos sobre 2003. Tener un crecimiento de 6.8% este año y 6.6 % en 2005.

El desarrollo del comercio internacional, la contención de los precios y las políticas expansivas aun más activas son algunas causas de esta previsión.

Para el FMI esta bonanza crea las condiciones para comenzar a corregir desequilibrios presupuestarios y para favorecer reformas estructurales, como:

Sistemas financieros más sólidos en Asia.

Mercados laborales más flexibles en Europa o

La ampliación de servicios públicos, los de seguridad social y salud, en los Estados Unidos de América.

El informe del FMI se ha basado en que los Estados Unidos de América llevará a cabo un endurecimiento moderado de sus tasas de intereses en el segundo semestre del año (2004).

A su vez el FMI invita al Banco Central Europeo, a bajar los tipos de interés si su aún se recorta el ritmo de crecimiento y la inflación permanece a niveles moderados.

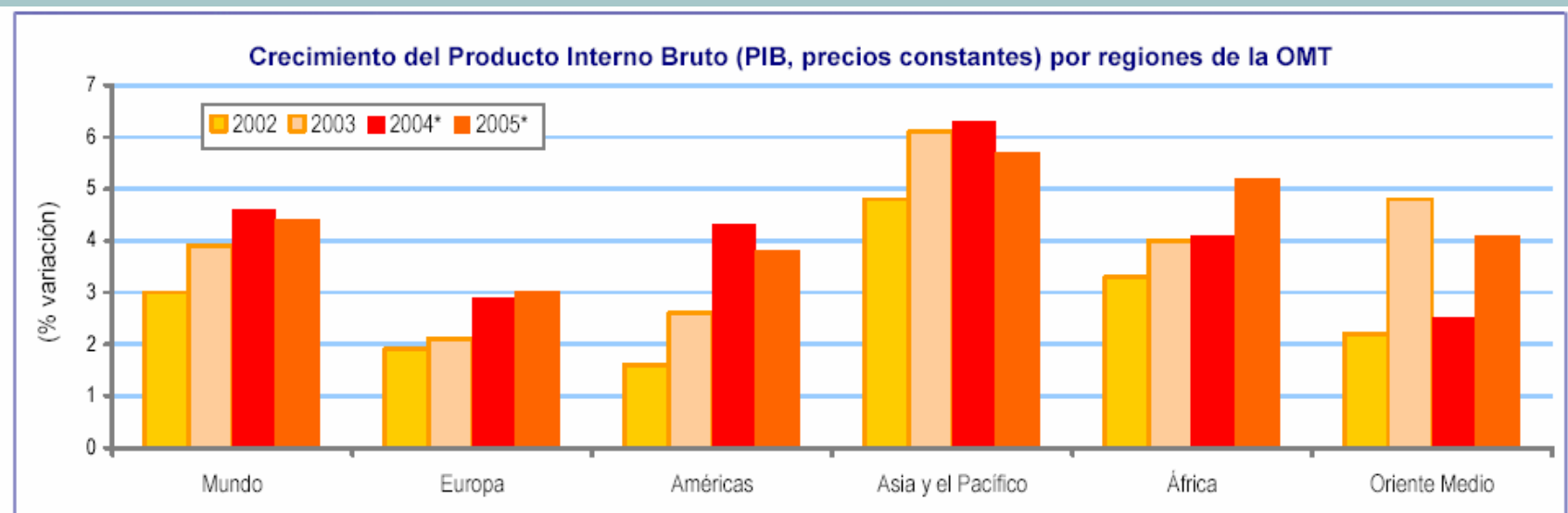
RIESGOS:

Los de naturaleza geopolítica; (terrorismo, precios del petróleo, desequilibrios mundiales, en particular el déficit de la balanza comercial de los Estados Unidos de América y los excedentes en otros países).

Transición hacia tasas de intereses más elevadas.

Variaciones bruscas en el tipo de cambio entre el euro y el dólar estadounidense, podrían ocasionar la pérdida de confianza de los mercados.

Crecimiento económico PIB a precios constantes



Fuente: compilado por la OMT a partir de datos del Fondo Monetario Internacional, *World Economic Outlook*, Abril 2004

Lecciones aprendidas

- Manténgase preparado
- Este preparado para poder actuar y reaccionar pronto y de forma flexible
- La comunicación es clave
Tiempo, pro-activa, transparente y profesional
- Elementos clave: diversificar mercados, segmentos de mercados y productos
No ponga rodos los huevos en la misma cesta
- El turismo mostró una vez mas su resistencia
- Necesidad de manifestar y defender activamente los intereses del sector
- En tiempos de economía difícil una reacción típica es que no se reducen los viajes pero si se contienen los gastos. Se reduce la duración de los viajes, destinos con precios más accesibles, se utilizan medios de transporte y de alojamiento menos caros, se seleccionan destinos más próximos. Tomar esto en cuenta para la creación y comercialización de productos turísticos.



Orientaciones estratégicas a medio plazo

- Mayor preocupación por la seguridad
- Viajeros maduros y con más experiencia
- Población de mayor edad
- Más competencia entre destinos
- Énfasis en la relación calidad-precio
- Inversión permanente en calidad
- Del servicio a la vivencia
- Importancia del desarrollo sostenible
- Incorporación de las nuevas tecnologías
- Cooperación sector público-privado (Public-private partnership)

Desafíos a mediano plazo

- Desarrollo sostenible del turismo
- Reglamentación y limitación de acceso a sitios congestionados
- Incremento de la competencia
- Reorganización y liberalización del mercado del tráfico aéreo
- Viajeros más maduros y experimentados
- Cambio de poder desde los productores a los consumidores (desde los vendedores hacia el mercado de compradores)
- Incorporación de nuevas tecnologías

Estrategias posibles

- Desarrollar productos únicos
 - Diferenciación de productos y segmentos de mercado
- Calidad:
 - Crear valor agregado
 - Cambiar la orientación del servicio hacia la experiencia
 - Ofertas creativas a cambio de dinero
- Precio:
 - Aumentar la escala y reducir costos -> concentración



Lima, Perú

Noviembre 2004